



SVHP 60



**MANUAL
DE INSTRUÇÕES**
VIBRADORES DE BETÃO

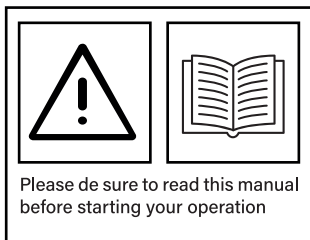
**MANUAL DE
INSTRUCCIONES**
VIBRADORES DE MORMIGÓN

**MANUEL
D'UTILISATION**
VIBREURS À BETON

HANDBUCH
BETON INNENRÜTLER

**INSTRUCTIONS
MANUAL**
CONCRETE VIBRATORS

WWW.SIRL.PT



EDIÇÃO 01/2025

O fabricante reserva o direito de alterar ou modificar qualquer especificação deste manual sem aviso prévio.

EDICIÓN 01/2025

El fabricante se reserva el derecho de alterar o modificar cualquier especificación de este manual sin previo aviso.

EDITION 01/2025

Le fabricant se réserve le droit de changer ou de modifier les spécifications de ce manuel sans préavis.

AUSGABE

Der Hersteller behält sich das Recht vor, Spezifikationen in diesem Handbuch ohne vorherige Ankündigung zu ändern oder zu modifizieren.

01/2025

EDITION 01/2025

The manufacturer reserves the right to change or modify the specifications of this manual without notice.

01

UTILIZAÇÃO E FUNCIONAMENTO PREVISTOS
USO PREVISTO Y FUNCIONAMIENTO
UTILISATION ET FONCTIONNEMENT PRÉVUS
BESTIMMUNGSGEMÄSSE VERWENDUNG UND BETRIEB
INTENDED USE & OPERATION

02

INSTRUÇÕES DE SEGURANÇA
INSTRUCCIONES DE SEGURIDAD
INSTRUCTIONS DE SÉCURITÉ
SICHERHEITSHINWEISE
SAFETY INSTRUCTIONS

03

CARACTERÍSTICAS TÉCNICAS
ESPECIFICACIONES TÉCNICAS
CARACTÉRISTIQUES TECHNIQUES
TECHNISCHE DATEN
TECHNICAL SPECIFICATIONS

04

INSTRUÇÕES DE UTILIZAÇÃO
INSTRUCCIONES DE USO
INSTRUCTIONS D'UTILISATION
BETRIEBSANLEITUNG
OPERATION INSTRUCTIONS

05

SOLUÇÃO DE PROBLEMAS
RESOLUCIÓN DE PROBLEMAS
RECHERCHE DE PANNES
FEHLERSUCHE
TROUBLE SHOOTING

06

MANUTENÇÃO PERIÓDICA - ARMAZENAMENTO - TRANSPORTE
MANTENIMIENTO PERIÓDICO - ALMACENAMIENTO - TRANSPORTE
ENTRETIEN PÉRIODIQUE - STOCKAGE - TRANSPORT
REGELMÄSSIGE WARTUNG - LAGERUNG - TRANSPORT
PERIODIC MAINTENANCE - STORAGE - TRANSPORTATION

07

LISTA DE PEÇAS
LISTA DE PIEZAS
LISTE DES PIÈCES
TEILELISTE
PARTS LIST

08

DESCARTE
DISPOSICIÓN
ÉLIMINATION
ENTSORGUNG
DISPOSAL

09

GARANTIA
GARANTÍA
GARANTIE
GARANTIE
WARRANTY

Agradecemos a compra desta máquina com a qualidade garantida do fabricante.



LEIA CUIDADOSAMENTE ESTE MANUAL, OBSERVANDO AS INDICAÇÕES DE UTILIZAÇÃO E DE SEGURANÇA ANTES, DURANTE E APÓS USO, DE FORMA A MANTER A SUA MÁQUINA EM BOAS CONDIÇÕES DE UTILIZAÇÃO E SALVAGUARDAR A SUA SEGURANÇA.

Esta máquina é fabricada em conformidade com as exigências das Directivas Comunitárias aplicáveis, sendo fornecida com a Declaração CE de Conformidade.

A substituição de peças desta máquina, decorrente da manutenção ou reparação, deve ser efectuada apenas com peças originais.

O utilizador perde qualquer possibilidade de reclamação se substituir qualquer peça usada por peças não originais.

Deve manter este manual ao longo da vida da máquina, para futuras referências.

Em todas as referências de modelo ou características pode haver uma variação de 10%, devendo esta margem ser sempre considerada para qualquer análise ou utilização.

Gracias por la compra de esta máquina con la calidad asegurada del fabricant.

LEA CUIDADOSAMENTE ESTE MANUAL OBSERVANDO LAS INDICACIONES DE USO Y DE SEGURIDAD ANTES, DURANTE, DESPUES A SU USO DE FORMA QUE MANTENJA SU MAQUINA EN BUENAS CONDICIONES DE USO Y SALVAGUARDAR SU SEGURIDAD.

Esta máquina está hecha en conformidad con las exigencias, de las directrices comunitarias aplicables siendo suministrada con la Declaración CE de conformidad.

La Sustitución de las piezas de esta máquina durante el mantenimiento o reparación debe ser efectuada solamente con piezas originales.

El operario pierde cualquier posibilidad de reclamación en caso de sustituir cualquier pieza usada por piezas no originales.

Debe mantener este manual durante toda la vida de la máquina para futuras referencias.

En todas las referencias de los modelos las características pue-de existir una variación de 10%, este margen se debe considerar siempre en cualquier análisis o uso.

Merci d'avoir acheté cette machine avec la qualité garantie du fabricant.

LISEZ ATTENTIVEMENT CE MANUEL D'UTILISATION, ET VEUILLEZ SUIVRE LES INSTRUCTIONS AVANT, PENDANT ET APRÈS L'UTILISATION, DE LA MACHINE AFIN DE CONSERVER VOTRE APPAREIL DANS UN BON ÉTAT ET DE PRÉSERVER VOTRE SÉCURITÉ.

Cette machine est fabriquée conformément aux exigences des directives communautaires en vigueur. La déclaration de conformité européenne vous est fournie avec la machine.

Le changement de pièces de cette machine, son entretien ou sa réparation Doit être effectuée exclusivement avec des pièces d'origines.

L'utilisateur perd toute possibilité de faire une réclamation S'il change une pièce usée para une qui ne serait pas d'origine .

Devrait garder le manuel de cette machine à vie pour toute référence future.

Pour toutes les références et spécifications de nos modèles, il peut y avoir une variation de 10% des valeurs présentés qui doivent être tenue en compte pour toutes analyse et utilisation.

Wir bedanken uns für Ihr Vertrauen in den Kauf dieses Maschine mit garantierter Qualität vom Hersteller.

BITTE LESEN SIE DIESES HANDBUCH SORGFÄLTIG DURCH, BEACHTEN SIE DIE ANWEISUNGEN FÜR DEN GEBRAUCH. VOR, WÄHREND UND NACH DEM GEBRAUCH, UM IHRE MASCHINE IN GUTEN NUTZUNGSBEDINGUNGEN ZU HALTEN UND IHRE SICHERHEIT ZU SICHERN.

Die Maschine Entspricht den EU-Richtlinien und wird mit EG entsprechenserklärung geliefert.

Der Austausch von Teilen dieser Maschine aufgrund von Wartungs- oder Reparaturarbeiten darf nur mit Originalteilen durchgeführt werden.

Der Benutzer verliert jegliche Anspruchsmöglichkeit, wenn er nicht mit originale Teile ersetzt.

Zum späteren gebrauch bewahren sie diesen handbuch sorgfältig zusammen mit der Maschine.

In allen Referenzen von Modellen oder Merkmalen kann es zu Abweichungen von 10% kommen, und dieser Spielraum muss bei jeder Analyse oder Verwendung immer berücksichtigt werden.

Thank you for purchasing this machine with the highest quality of the manufacturer.

READ THIS MANUAL CAREFULLY, OBSERVING THE INSTRUCTIONS FOR USE AND SAFETY BEFORE, DURING AND AFTER USE, TO KEEP YOUR MACHINE IN GOOD CONDITIONS OF USE AND SAFEGUARD YOUR SAFETY.

This machine has been manufactured in accordance with the requirements of the applicable EU Directives, and is provided with the EC Declaration of Conformity.

Any maintenance or repair work must be carried with original parts.

The user will lose all rights if the original parts are not used.

This manual must be kept for future references for the lifetime of the machine.

In all references to model or characteristics may exist variation of 10%, this margin should always be considered in any analysis or use.

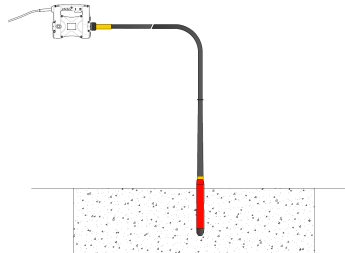
Utilização prevista

Utilize o vibrador de betão SVHP60 apenas para compactar betão. É proibida qualquer outra utilização para além da prevista. Pode compactar pavimentos de betão, fundações, vigas de lintel e vigas.

Este manual do utilizador ajuda-o a utilizar o vibrador de betão da forma como o fabricante desenvolveu o produto. Siga rigorosamente as instruções.

Funcionamento

O arranque da unidade do motor é efectuado colocando o interruptor ON/OFF na posição "O/I". A rotação dos veios de acionamento faz girar um veio excêntrico preso entre rolamentos. O movimento excêntrico provoca a vibração. As vibrações da cabeça compactam o betão.

**Usso previsto**

Utilice el vibrador de hormigón SVHP60 únicamente para compactar hormigón. Queda prohibido cualquier otro uso distinto del previsto. Puede compactar suelos, cimientos, vigas de dintel y vigas de hormigón.

Este manual de instrucciones le ayuda a utilizar el vibrador de hormigón de la forma en que el fabricante ha desarrollado el producto. Siga estrictamente las instrucciones.

Funcionamiento

La unidad de motor se pone en marcha conectando el interruptor ON/OFF en la posición «O/I». La rotación de los ejes de accionamiento hace girar un eje excéntrico sujeto entre cojinetes. El movimiento excéntrico provoca la vibración. Las vibraciones del cabezal compactan el hormigón.

Utilisation prévue

Le vibreur à béton SVHP60 doit être utilisé uniquement pour le compactage du béton. Toute autre utilisation est interdite. Vous pouvez compacter des sols en béton, des fondations, des poutres de linteau et des poutres.

Ce manuel d'utilisation vous aide à utiliser le vibreur à béton de la manière dont le fabricant a développé le produit. Suivez scrupuleusement les instructions.

Fonctionnement

L'unité motrice est mise en marche en plaçant l'interrupteur MARCHÉ/ARRÊT en position « O/ I ». La rotation de l'arbre d'entraînement fait tourner un arbre excentrique retenu par des roulements. Le mouvement de l'excentrique provoque la vibration. Les vibrations de la tête compactent le béton.

Bestimmungsgemäße Verwendung

Verwenden Sie den SVHP60 Betonrüttler nur zum Verdichten von Beton. Jede andere Verwendung als vorgesehen ist verboten. Sie können Betonböden, Fundamente, Sturzbalken und Balken verdichten.

Diese Gebrauchsanweisung hilft Ihnen, den Betonrüttler so zu verwenden, wie der Hersteller das Produkt entwickelt hat. Befolgen Sie die Anweisungen genau.

Betrieb

Die Motoreinheit wird durch Einschalten des ON/OFF-Schalters in der Position „O/I“ gestartet. Die Rotation der Antriebswellen dreht eine exzentrische Welle, die zwischen den Lagern festgehalten wird. Die exzentrische Bewegung verursacht die Vibration. Die Vibrationen des Kopfes verdichten den Beton.

Intended Use

Use the SVHP60 concrete vibrator only for compacting concrete. Any other use than intended is prohibited. You can compact concrete floors, foundations, lintel beams and beams.

This user manual helps you to use the concrete vibrator in the way manufacturer has developed the product. Follow the instructions strictly.

Operation

The motor unit is started by switching on the ON/OFF-switch to the 'O/I' position. The drive shafts rotation turns an eccentric shaft held captive between bearings. The eccentric motion causes the vibration. The vibrations from the head compact the concrete.

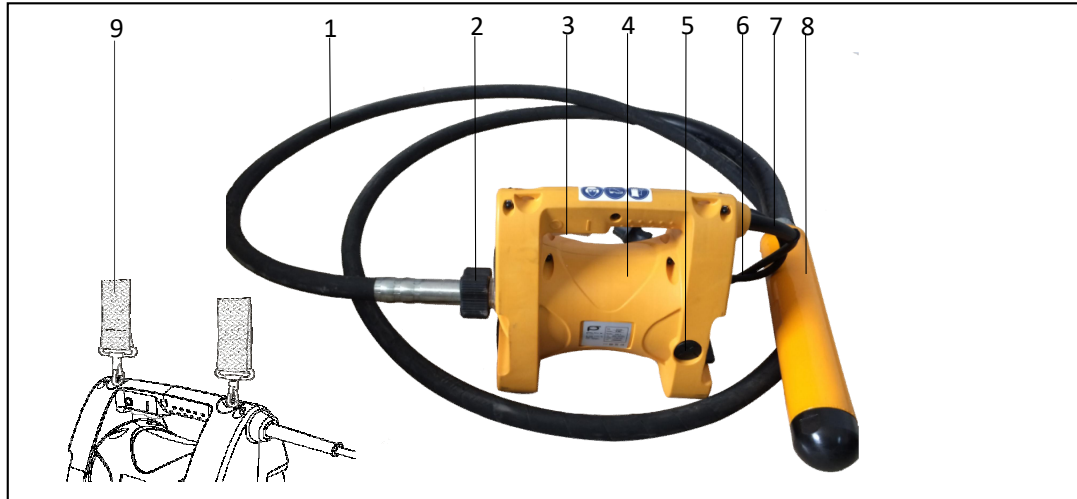
O vibrador de betão

El vibrador de hormigón

Le vibreur à béton

Der Betonrüttler

The Concrete Vibrator



1. Veio flexível (Opcional L, XT 1/2/3/4/5/6m)
 2. Porca de plástico
 3. Interruptor 'ON/OFF'
 4. Conjunto do motor de acionamento
 5. Tapa da caixa (para substituir a escova)
 6. Cabo com ficha
 7. Protetor do cabo
 8. Póquer excêntrico (tamanho opcional, XP 25/30/38/48/58)
 9. Cinto com gancho

1. Eje flexible (Opcional L, XT 1/2/3/4/5/6m)
 2. Tuerca de plástico
 3. Interruptor 'ON/OFF'
 4. Motor de accionamiento
 5. Tapa de la carcasa (para sustituir la escobilla)
 6. Cable con enchufe
 7. Protector de cable
 8. Póquer excéntrico (Tamaño opcional, XP 25/30/38/48/58)
 9. Cinturón con gancho Cinturón con gancho

1. Arbre flexible (option L, XT 1/2/3/4/5/6m)
 2. Écrou en plastique
 3. Interrupteur 'ON/OFF'
 4. Ensemble de moteurs d'entraînement
 5. Capuchon de boîtier (pour le remplacement de la brosse)
 6. Câble avec fiche
 7. Protecteur de câble
 8. Tisonnier excentrique (taille optionnelle, XP 25/30/38/48/58)
 9. Ceinture avec crochet

1. Biessame Welle (Option L, XT 1/2/3/4/5/6m)
 2. Kunststoffmutter
 3. 'ON/OFF' Schalter
 4. Antriebsmotorsatz
 5. Gehäusekappe (zum Auswechseln der Bürste)
 6. Kabel mit Stecker
 7. Kabelschutz
 8. Exzenter-Poker (optionale Größe, XP 25/30/38/48/58)
 9. Gürtel mit Haken

1. Flexible Shaft (Optional L, XT 1/2/3/4/5/6m)
 2. Plastic Nut
 3. 'ON/OFF' Switch
 4. Driving Motor Set
 5. Housing Cap (For Replacing Brush)
 6. Cable with Plug
 7. Cable Protector
 8. Eccentric Poker (Optional Size, XP 25/30/38/48/58)
 9. Belt with Hook



- Usar proteção ocular, capacete e proteção auditiva
- Usar calçado de segurança
- Usar luvas de proteção

- Llevar protección ocular, casco y protección auditiva
- Llevar calzado de seguridad
- Llevar guantes de protección

- Porter des lunettes de protection, un casque et une protection auditive
- Porter des chaussures de sécurité
- Porter des gants de protection

- Tragen Sie Augenschutz, Helm und Gehörschutz
- Sicherheitsschuhe tragen
- Schutzhandschuhe tragen

- Wear eye protection, helmet and hearing protection
- Wear safety shoes
- Wear protection gloves

NOTA

Se as instruções de segurança não forem claras para si, peça uma explicação a colegas qualificados e experientes do fabricante.

SEGURANÇA PESSOAL

Use sempre proteção para os olhos, calçado de segurança, capacete, luvas e proteção auditiva. Mantenha-se alerta, observe o que está a fazer e use o bom senso ao operar a ferramenta elétrica.

Não utilize a ferramenta se estiver cansado ou sob a influência de drogas, álcool ou medicamentos. Evite um arranque acidental. Certifique-se de que o interruptor está desligado antes de o ligar à corrente.

Não se estique demasiado. Nunca trabalhe em situações de crepúsculo ou escuridão.

ÁREA DE TRABALHO

Mantenha a sua área de trabalho limpa e bem iluminada. Não utilize ferramentas elétricas em atmosferas explosivas, tais como na presença de líquidos, gases ou poeiras inflamáveis. Mantenha os transeuntes, crianças e visitantes afastados quando estiver a utilizar uma ferramenta elétrica. As distrações podem fazer com que se perca o controlo.

NOTA

Si las instrucciones de seguridad no le resultan claras, pida explicaciones a colegas cualificados y experimentados del fabricante.

SEGURIDAD PERSONAL

Utilice siempre protección ocular, calzado de seguridad, casco, guantes y protección auditiva. Manténgase alerta, esté atento a lo que hace y utilice el sentido común cuando maneje la herramienta eléctrica.

No utilice la herramienta si está cansado o bajo los efectos de drogas, alcohol o medicamentos. Evite el arranque accidental. Asegúrese de que el interruptor está apagado antes de enchufarla. No se exceda.

No trabaje nunca en situaciones de penumbra u oscuridad.

ÁREA DE TRABAJO

Mantenga el área de trabajo limpia y bien iluminada. No utilice herramientas eléctricas en atmósferas explosivas, como en presencia de líquidos, gases o polvo inflamables. Mantenga alejados a transeúntes, niños y visitantes mientras maneja una herramienta eléctrica. Las distracciones pueden hacerle perder el control.

NOTE

Si les consignes de sécurité ne sont pas claires, demandez des explications à des collègues qualifiés et expérimentés du fabricant.

SÉCURITÉ PERSONNELLE

Portez toujours des lunettes de protection, des chaussures de sécurité, un casque, des gants et une protection auditive.

Restez vigilant, regardez ce que vous faites et faites preuve de bon sens lorsque vous utilisez un outil électrique. N'utilisez pas l'outil si vous êtes fatigué ou sous l'influence de drogues, d'alcool ou de médicaments.

Évitez les démarrages accidentels. Assurez-vous que l'interrupteur est éteint avant de brancher l'outil. Ne pas dépasser la portée de l'outil.

Ne jamais travailler au crépuscule ou dans l'obscurité.

ZONE DE TRAVAIL

Gardez votre zone de travail propre et bien éclairée. N'utilisez pas d'outils électriques dans des atmosphères explosives, par exemple en présence de liquides, de gaz ou de poussières inflammables. Tenez les spectateurs, les enfants et les visiteurs à l'écart lorsque vous utilisez un outil électrique. Les distractions peuvent vous faire perdre le contrôle.

ANMERKUNG

Wenn Ihnen die Sicherheitshinweise nicht klar sind, bitten Sie qualifizierte, erfahrene Mitarbeiter des Herstellers um eine Erklärung.

PERSÖNLICHE SICHERHEIT

Tragen Sie immer Augenschutz, Sicherheitsschuhe, Helm, Handschuhe und Gehörschutz. Bleiben Sie wachsam, achten Sie darauf, was Sie tun, und benutzen Sie Ihren gesunden Menschenverstand, wenn Sie ein Elektrowerkzeug bedienen. Verwenden Sie das Gerät nicht, wenn Sie müde sind oder unter dem Einfluss von Drogen, Alkohol oder Medikamenten stehen.

Vermeiden Sie versehentliches Starten. Vergewissern Sie sich, dass der Schalter ausgeschaltet ist, bevor Sie den Stecker einstecken. Greifen Sie nicht zu weit. Arbeiten Sie niemals in der Dämmerung oder im Dunkeln.

ARBEITSBEREICH

Halten Sie Ihren Arbeitsbereich sauber und gut beleuchtet. Arbeiten Sie nicht mit Elektrowerkzeugen in explosionsgefährdeten Bereichen, z. B. bei Vorhandensein von brennbaren Flüssigkeiten, Gasen oder Staub. Halten Sie Unbeteiligte, Kinder und Besucher fern, während Sie ein Elektrowerkzeug bedienen. Ablenkungen können dazu führen, dass Sie die Kontrolle verlieren.

NOTE

If the safety instructions are not clear to you, then ask for an explanation from qualified, experienced colleagues of the manufacturer.

PERSONAL SAFETY

Always wear eye protection, safety shoes, helmet, gloves and hearing protection. Do not use tool while you are tired or under the influence of drugs, alcohol or medication.

Stay alert, watch what you are doing and use common sense when operating power tool. Be sure the switch is off before plug in.

Do not overreach. Do never work in twilight or dark situations.

WORK AREA

Keep your work area clean and well lit. Do not operate power tools in explosive atmospheres, such as in the presence of flammable liquid, gases or dust. Keep bystanders, children and visitors away while operating a power tool. Distractions can cause you to lose control.

UTILIZAÇÃO, CUIDADOS E MANUTENÇÃO

Não utilize a ferramenta se o interruptor não a ligar ou desligar.

Interrompa imediatamente a utilização se a mangueira de borracha ou o cabo estiverem danificados.

Desligue a ficha da fonte de alimentação antes de efetuar quaisquer ajustes, mudar acessórios ou guardar a ferramenta.

Guarde-a fora do alcance das crianças e de outras pessoas sem formação. Mantenha a ferramenta eléctrica de acordo com as instruções e com cuidado.

Utilize a ferramenta eléctrica de acordo com estas instruções, tendo em conta as condições de trabalho e o trabalho a ser executado. A utilização da ferramenta eléctrica para operações diferentes das previstas pode resultar numa situação perigosa.

A assistência técnica só deve ser efectuada por pessoal qualificado. Utilize apenas peças de substituição recomendadas pelo fabricante.

USO, CUIDADO Y MANTENIMIENTO

No utilice la herramienta si el interruptor no la enciende o apaga. Deje de utilizarla inmediatamente si la manguera de goma o el cable están dañados.

Desconecte el enchufe de la toma de corriente antes de realizar cualquier ajuste, cambiar accesorios o guardar la herramienta.

Guárdela fuera del alcance de los niños y de otras personas no cualificadas.

Mantenga la herramienta según las instrucciones y con cuidado.

Utilice la herramienta eléctrica de acuerdo con estas instrucciones, teniendo en cuenta las condiciones de trabajo y el trabajo a realizar. El uso de la herramienta eléctrica para operaciones diferentes a las previstas podría provocar una situación peligrosa.

El mantenimiento debe ser realizado únicamente por personal de reparación cualificado.

Utilice únicamente piezas de repuesto recomendadas por el fabricante.

UTILISATION, ENTRETIEN ET MAINTENANCE

Ne pas utiliser l'outil si l'interrupteur ne permet pas de le mettre en marche ou de l'arrêter.

Cessez immédiatement d'utiliser l'outil si le tuyau en caoutchouc ou le câble est endommagé.

Débranchez la fiche de la source d'alimentation avant d'effectuer des réglages, de changer d'accessoires ou de ranger l'outil. Rangez l'outil hors de portée des enfants et des personnes non formées.

Entretenez l'outil conformément aux instructions et avec soin.

Utilisez l'outil électrique conformément à ces instructions, en tenant compte des conditions de travail et du travail à effectuer.

L'utilisation de l'outil électrique pour des opérations différentes de celles prévues peut entraîner une situation dangereuse.

L'entretien ne doit être effectué que par du personnel qualifié.

N'utilisez que les pièces de rechange recommandées par le fabricant.

GEBRAUCH, PFLEGE UND WARTUNG

Verwenden Sie das Gerät nicht, wenn sich der Schalter nicht ein- oder ausschalten lässt.

Stellen Sie den Betrieb sofort ein, wenn der Gummischlauch oder das Kabel beschädigt ist.

Ziehen Sie den Stecker von der Stromquelle ab, bevor Sie Einstellungen vornehmen, Zubehörteile austauschen oder das Gerät lagern.

Bewahren Sie das Gerät außerhalb der Reichweite von Kindern und anderen ungeschulten Personen auf. Pflegen Sie das Gerät entsprechend den Anweisungen und mit Sorgfalt.

Verwenden Sie das Elektrowerkzeug in Übereinstimmung mit dieser Anleitung und unter Berücksichtigung der Arbeitsbedingungen und der auszuführenden Arbeiten. Die Verwendung des Elektrowerkzeugs für andere als die vorgesehenen Arbeiten kann zu einer gefährlichen Situation führen.

Die Wartung darf nur von qualifiziertem Fachpersonal durchgeführt werden.

Verwenden Sie nur Ersatzteile, die vom Hersteller empfohlen werden.

USE, CARE & SERVICE

Do not use tool if switch does not turn it on or off.

Stop use immediately if the rubber hose or the cable is damaged. Disconnect the plug from the power source before making any adjustments, changing accessories, or storing the tool.

Store out of reach of children and other untrained persons. Maintain tool according the instructions and with care.

Use the power tool in accordance with these instructions, taking into account the working conditions and the work to be performed. Use of the power tool for operations different from those intended could result in a hazardous situation.

Service must be performed only by qualified repair personnel. Use only replacement parts that are recommended by the manufacturer.

SEGURANÇA ELÉTRICA

Não modificar a ficha.

Não utilizar fichas adaptadoras.

Não exponha as ferramentas eléctricas à chuva ou a condições de humidade.

Não utilize o cabo de forma abusiva.

Nunca utilize o cabo para transportar a ferramenta.

Manter o cabo afastado do calor, óleo, arestas afiadas ou peças móveis.

Nunca utilize o vibrador com cabos danificados. Os cabos danificados aumentam o risco de choque elétrico.

SEGURIDAD ELÉCTRICA

No modifique el enchufe.

No utilice enchufes adaptadores.

No exponga las herramientas eléctricas a la lluvia ni a la humedad.

No maltrate el cable.

No utilice nunca el cable para transportar la herramienta.

Mantenga el cable alejado del calor, el aceite, los bordes afilados o las piezas móviles.

No utilice nunca el vibrador con cables dañados. Los cables dañados aumentan el riesgo de descarga eléctrica.

SÉCURITÉ ÉLECTRIQUE

Ne pas modifier la fiche.

N'utilisez pas de fiches d'adaptation.

Ne pas exposer les outils électriques à la pluie ou à l'humidité.

Ne pas abuser du cordon.

Ne jamais utiliser le cordon pour transporter l'outil.

Tenir le cordon à l'écart de la chaleur, de l'huile, des bords tranchants ou des pièces mobiles.

N'utilisez jamais le vibreur avec des cordons endommagés. Les cordons endommagés augmentent le risque d'électrocution.

ELEKTRISCHE SICHERHEIT

Der Stecker darf nicht verändert werden.

Verwenden Sie keine Adapterstecker.

Setzen Sie Elektrowerkzeuge nicht dem Regen oder Nässe aus.

Missbrauchen Sie das Kabel nicht. Verwenden Sie das Kabel niemals zum Tragen des Geräts.

Halten Sie das Kabel von Hitze, Öl, scharfen Kanten oder beweglichen Teilen fern.

Verwenden Sie den Vibrator niemals mit beschädigten Kabeln. Beschädigte Kabel erhöhen das Risiko eines Stromschlags.

ELECTRICAL SAFETY

Do not modify the plug.

Do not use any adapter plugs.

Do not expose power tools to rain or wet conditions.

Do not abuse the cord.

Never use the cord to carry the tool.

Keep the cord away from heat, oil, sharp edges or moving parts.

Never use the vibrator with damaged cords. Damaged cords increase the risk of electric shock.

BEM INSTRUÍDO

Para o bom funcionamento do motor, certifique-se de que os operadores foram instruídos sobre a gestão correta desta máquina.

LIGAÇÃO ELÉCTRICA

Antes de ligar o motor ao sistema elétrico, certifique-se de que a tensão e a frequência coincidem com as indicadas na placa de características do equipamento, situada na parte superior da caixa.

Ao ligar a um gerador, certificar-se de que a tensão e a frequência de saída são estáveis, corretas e têm a potência adequada (a tensão de alimentação do motor não deve variar mais de $\pm 5\%$ como indicado na placa do motor).

ÁREA DE TRABALHO

Não trabalhar perto de líquidos inflamáveis ou em áreas expostas a inflamáveis. Certifique-se de que todos os parafusos da estrutura estão apertados antes de começar a trabalhar.

Não permita que pessoal sem formação opere o motor ou as ligações. Manter a ventilação livre do ar.

Ao terminar o trabalho ou ao fazer uma pausa, o operador deve desligar a ficha da tomada, desligá-la do sistema elétrico e colocá-la de forma a não cair ou tomba.

UTILIZAÇÃO INCORRETA

Não ligar o veio flexível ao motor quando este estiver a funcionar.

Não trabalhar com a caixa de plástico partida. Não utilizar a ficha para arrancar ou parar o equipamento.

Não retirar o cabo de alimentação eléctrica para retirar a ficha da tomada.

Certificar-se de que o cabo elétrico tem a secção adequada e está a funcionar corretamente.

ANTES DA REPARAÇÃO

Antes de iniciar qualquer tipo de reparação, desligue o motor do sistema eléctrico.

BIEN INSTRUIDO

Para el correcto funcionamiento del motor, asegúrese de que los operarios han sido instruidos en el correcto manejo de esta máquina.

CONEXIÓN ELÉCTRICA

Antes de conectar el motor a la red eléctrica, asegúrese de que la tensión y la frecuencia coinciden con las indicadas en la placa de características del equipo, situada en la parte superior de la carcasa. Al conectar a un generador, asegúrese de que la tensión y frecuencia de salida son estables, correctas y tienen la potencia adecuada (la tensión de alimentación del motor no debe variar más de $\pm 5\%$ según se indica en la placa del motor).

ÁREA DE TRABAJO

No trabaje cerca de líquidos inflamables ni en zonas expuestas a los mismos. Asegúrese de que todos los tornillos del bastidor están apretados antes de empezar a trabajar.

No permita que personal no cualificado manipule el motor o las conexiones. Mantenga una ventilación libre de aire. Al terminar el trabajo o al tomar un descanso, el operario debe desconectarla, desconectarla de la red eléctrica y colocarla de forma que no pueda caerse o volcarse.

USO INCORRECTO

No conecte el eje flexible al motor cuando éste esté funcionando.

No trabaje con la carcasa de plástico rota. No utilice el enchufe para arrancar o parar el equipo.

No retire el cable de alimentación eléctrica para sacar el enchufe de la toma.

Asegúrese de que el cable eléctrico tiene la sección adecuada y funciona correctamente.

ANTES DE LA REPARACIÓN

Antes de iniciar cualquier tipo de reparación, desconecte el motor del sistema eléctrico.

BIEN INSTRUIT

Pour le bon fonctionnement du moteur, il faut s'assurer que les opérateurs ont été formés à la bonne gestion de cette machine.

RACCORDEMENT ÉLECTRIQUE

Avant de brancher le moteur à l'installation électrique, s'assurer que la tension et la fréquence coincident avec celles indiquées sur la plaque des caractéristiques de l'équipement, située dans la partie supérieure du carter.

En cas de branchement à un générateur, s'assurer que la tension et la fréquence de sortie sont stables, correctes et de puissance adéquate (la tension d'alimentation du moteur ne doit pas varier de plus de $\pm 5\%$, comme indiqué sur la plaque du moteur).

ZONE DE TRAVAIL

Ne pas travailler à proximité de liquides inflammables ou dans des zones exposées aux flammes. S'assurer que toutes les vis du cadre sont bien serrées avant de commencer à travailler.

Ne pas permettre à des personnes non formées d'utiliser le moteur ou les connexions. Maintenir une libre ventilation de l'air.

À la fin du travail ou lors d'une pause, l'opérateur doit débrancher l'appareil, le déconnecter du système électrique et le placer de manière à ce qu'il ne tombe pas ou ne bascule pas.

MAUVAISE UTILISATION

Ne pas raccorder l'arbre flexible au moteur lorsqu'il fonctionne.

Ne pas travailler avec le boîtier en plastique cassé.

Ne pas utiliser la fiche pour démarrer ou arrêter l'appareil.

Ne pas retirer le câble d'alimentation électrique pour débrancher la fiche de la prise.

Assurez-vous que le câble électrique est de la bonne section et qu'il fonctionne correctement.

AVANT LA RÉPARATION

Avant de commencer toute réparation, débranchez le moteur du système électrique.

GUT UNTERWIESEN

Um einen ordnungsgemäßen Betrieb des Motors zu gewährleisten, muss das Bedienpersonal in der richtigen Handhabung der Maschine unterwiesen werden.

ELEKTRISCHER ANSCHLUSS

Bevor Sie den Motor an das Stromnetz anschließen, vergewissern Sie sich, dass die Spannung und die Frequenz mit den Angaben auf dem Typenschild übereinstimmen, das sich im oberen Teil des Gehäuses befindet.

Wenn Sie den Motor an einen Generator anschließen, vergewissern Sie sich, dass die Ausgangsspannung und -frequenz stabil und richtig ist und die richtige Leistung hat (die Versorgungsspannung des Motors sollte nicht mehr als $\pm 5\%$ schwanken, wie auf dem Typenschild des Motors angegeben).

ARBEITSBEREICH

Arbeiten Sie nicht in der Nähe von brennbaren Flüssigkeiten oder in brennbaren Stoffen ausgesetzt sind. Vor Beginn der Arbeiten sicherstellen, dass alle Rahmschrauben fest angezogen sind.

Erlauben Sie nicht ungeschultem Personal, den Motor oder die Anschlüsse zu bedienen. Sorgen Sie für freie Luftzufuhr.

Nach Beendigung der Arbeit oder bei einer Pause sollte der Bediener den Stecker ziehen, das Gerät vom Stromnetz trennen und es so aufstellen, dass es nicht herunterfallen oder kippen kann.

UNSACHGEMÄSSE VERWENDUNG

Schließen Sie die biegsame Welle nicht an den Motor an, wenn dieser in Betrieb ist.

Arbeiten Sie nicht, wenn das Kunststoffgehäuse beschädigt ist.

Verwenden Sie den Stecker nicht zum Starten oder Stoppen des Geräts.

Ziehen Sie nicht das Stromversorgungskabel ab, um den Stecker aus der Steckdose zu entfernen. Vergewissern Sie sich, dass das Stromkabel den richtigen Querschnitt hat und einwandfrei funktioniert.

VOOR DER REPARAATIE

Bevor Sie mit einer Reparatur beginnen, trennen Sie den Motor vom Stromnetz.

WELL INSTRUCTED

For the proper operation of motor, make sure that the operators have been instructed in the proper management of this machine.

ELECTRICAL CONNECTION

Before connecting the motor to the electrical system, make sure that the voltage and frequency coincide with the ones stated in the characteristics equipment plate, located in the top part of the housing.

When connecting to a generator, make sure that the out tension and frequency is stable, right and ha the proper power (the motor's feeding voltage should not vary more than $\pm 5\%$ as stated on the motor's plate).

AREA OF WORK

Do not work close to flammable liquids or in areas exposed to flammable. Ensure that all frame screws are tight before starting to work.

Do not permit untrained personnel to operate the motor or connections.

Maintain free ventilation of air. When finishing the job or when taking a break, the operator should unplug, disconnect it from the electrical system and have it placed in such a way that it should fall or tip.

IMPROPER USE

Do not connect the flexible shaft to the motor when this is working. Do not work with the plastic housing broken.

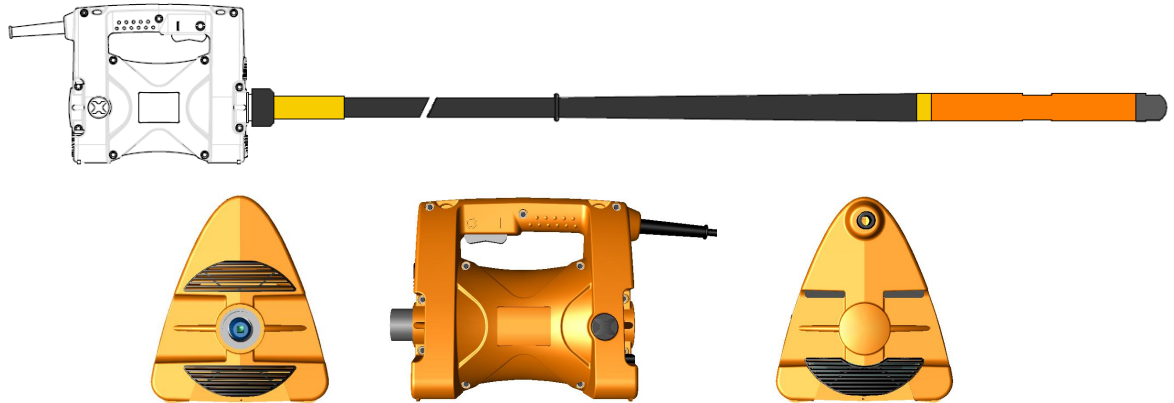
Do not use the plug should to start or stop the equipment.

Do not remove the electrical feeding cable to remove the plug from the socket.

Make sure that the electrical cable is with the proper section and functioning property.

BEFORE REPAIR

Before you start any type of repair, disconnect the motor from the electrical system.



S/N	Item	Description
1	Motor Type	Universal Single Phase
2	Electric Insulation Type	Double Insulation, IP44
3	Housing	Polyamide 6.6 + 30%GF
4	Power	2,300 W
5	Voltage	220-240V or 110-130V - 50/60Hz
6	Loading Consumption	10A (220V) / 13A (110V)
7	Unloaded Speed	17,500 rpm
8	Noise Emission	77 - 80 dB(A)
9	Vibration	XP25 - 1.16 m/s ² , XP30 - 1.28m/s ² , XP38 - 1.41m/s ² , XP48 - 1.53m/s ² , XP58 - 2.11m/s ²
10	Loaded Speed	12000rpm
11	Net Weight	5.5 kgs
12	Function	Transmits rotation power to an internal vibrator by a flexible shaft
13	Connection to Flexible Shaft	Female Square 7
14	Connection Type	Left Thread M36x2

03

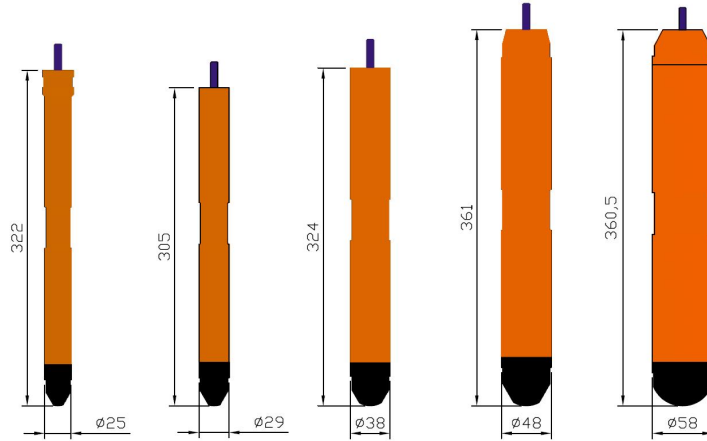


S/N	P/N	Description	Length (mm)	Unit Weight (kg)
1	820102	X Series Flexible Shaft SXT 1m	1110 ± 5	2.1
2	820103	X Series Flexible Shaft SXT 2m	2110 ± 5	3.4
3	820104	X Series Flexible Shaft SXT 3m	3110 ± 5	4.7
4	820105	X Series Flexible Shaft SXT 4m	4110 ± 5	6.0
5	820106	X Series Flexible Shaft SXT 5m	5110 ± 5	7.3
6	820107	X Series Flexible Shaft SXT 6m	6110 ± 5	8.6

12



S/N	P/N	Description	Length (mm)	Unit Weight (kg)
1	820102	X Series Flexible Shaft XT 1m	1110 ± 5	2.9
2	820103	X Series Flexible Shaft XT 2m	2110 ± 5	4.2
3	820104	X Series Flexible Shaft XT 3m	3110 ± 5	5.5
4	820105	X Series Flexible Shaft XT 4m	4110 ± 5	6.8
5	820106	X Series Flexible Shaft XT 5m	5110 ± 5	8.3
6	820107	X Series Flexible Shaft XT 6m	6110 ± 5	9.8



S/N	P/N	Description	Size (mm)	Length (mm)	Unit Weight (kg)
1	830119	Eccentric Poker XP25	Ø25	322	0.86
2	830120	Eccentric Poker XP30	Ø29	305	1.13
3	830122	Eccentric Poker XP38	Ø38	324	2.06
4	830125	Eccentric Poker XP48	Ø48	361	3.53
5	830126	Eccentric Poker XP58	Ø58	360.5	5.11



Ligar o veio flexível ao motor

Atenção! Verificar se o interruptor ON/OFF está desligado e não ligar ainda a ficha.

Atenção! Verificar se não há nenhuma rutura na mangueira de borracha manual.

Atenção! Verifique se o atizador está bem preso ao eixo flexível.

Conectar el eje flexible al motor

¡Atención! Compruebe que el interruptor ON/OFF está desconectado y no conecte aún el enchufe.

¡Atención! Compruebe que no hay ninguna rotura en la manguera de goma.

¡Precaución! Compruebe que el atizador está bien sujeto al eje flexible.

Connecter l'arbre flexible au moteur

Attention ! Vérifier que l'interrupteur MARCHÉ/ARRÊT est en position ARRÊT et ne pas encore brancher la fiche.

Attention ! Vérifier qu'il n'y a pas de rupture sur le tuyau en caoutchouc de la poignée.

Attention ! Vérifier que le tisonnier est bien fixé à l'arbre flexible.

Verbinden Sie die biegsame Welle mit dem Motor

Achtung! Vergewissern Sie sich, dass der ON/OFF-Schalter ausgeschaltet ist und schließen Sie den Stecker noch nicht an.

Vorsichtsmaßnahme! Prüfen Sie, dass der Gummischlauch des Handgeräts nicht gebrochen ist.

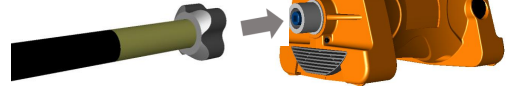
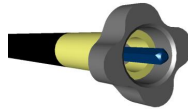
Warnung! Prüfen Sie, ob der Schürhaken gut an der flexiblen Welle befestigt ist.

Connect the Flexible Shaft to the Motor

Warning! Check that the ON/OFF-switch is switched OFF and not connect the plug yet.

Caution! Check that there's no any damage on hand-held rubber hose.

Caution! Check that the poker is well fastened to the flexible shaft.



1. Verifique se a rosca do suporte da chumaceira dianteira está limpa.
2. Colocar o veio flexível no motor de accionamento, introduzir a chave quadrada no adaptador e aparafusar a porca de plástico na rosca esquerda.

1. Compruebe que la rosca del soporte del rodamiento delantero está limpia.
2. Coloque el eje flexible en el motor de accionamiento, introduzca la llave cuadrada en el adaptador y enrosque la tuerca de plástico en la rosca izquierda.

1. Vérifier que le filetage du support de roulement avant est nettoyé.
2. Placer l'arbre flexible sur le moteur d'entraînement, introduire la clé carrée dans l'adaptateur et visser l'écrou en plastique sur le filetage gauche.

1. Prüfen Sie, ob das Gewinde der vorderen Lagerhalterung gereinigt ist.
2. Setzen Sie die biegsame Welle auf den Antriebsmotor, führen Sie den Vierkantschlüssel in den Adapter ein und schrauben Sie die Kunststoffmutter auf das linke Gewinde.

1. Check that the thread on front bearing support is cleaned.
2. Put the flexible shaft onto driving motor, introduce the square key into adapter & screw the plastic nut on left thread.

Trabalhar com a cinta

Dica! Utilize o cinto, ele tornará o seu trabalho mais leve.

1. Fixe os dois ganchos do cinto nas duas posições do gancho do cinto.
2. Coloque o cinto no ombro.

Trabajar con el cinturón

Consejo Utiliza el cinturón, te aligerará el trabajo.

1. Fije los dos ganchos del cinturón en las dos posiciones del gancho del cinturón.
2. Coloque el cinturón en el hombro.

Travailler avec la ceinture

Astuce ! Utilisez la ceinture, elle allègera votre travail.

1. Fixez les deux crochets de ceinture sur les deux positions du crochet de ceinture.
2. Portez la ceinture sur votre épaule.

Arbeiten mit dem Gürtel

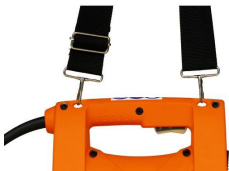
Tipp! Verwenden Sie den Gürtel, er erleichtert Ihnen die Arbeit.

1. Befestigen Sie die beiden Gürtelhaken an den beiden Gürtelhakenpositionen.
2. Legen Sie den Gurt über Ihre Schulter.

Work with the belt

Tip! Use the belt, it will lighten your work.

1. Fasten the two belt hooks on the two belt hook positions.
2. Wear the belt onto your shoulder.





Compactação do betão

Atenção! Verifique se o interruptor ON/OFF está desligado e não ligar ainda a ficha.
Atenção! Verifique se a porca da junta do veio flexível está bem fixada ao motor.
Atenção! Verifique se o atizador está bem preso ao eixo flexível.

Compactación del hormigón

¡Atención! Compruebe que el interruptor ON/OFF está desconectado y no conecte aún el enchufe.
¡Atención! Compruebe que la tuerca de unión del eje flexible está bien sujeta al motor.
¡Precaución! Compruebe que el atizador está bien sujeto al eje flexible.

Compactage du béton

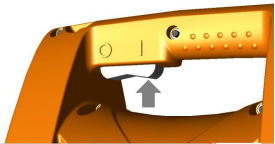
Attention ! Vérifier que l'interrupteur ON/OFF est sur OFF et ne pas encore brancher la prise.
Attention ! Vérifier que l'écrou du joint de l'arbre flexible est bien fixé au moteur.
Attention ! Vérifier que le tisonnier est bien fixé à l'arbre flexible.

Verdichten des Betons

Achtung! Vergewissern Sie sich, dass der ON/OFF-Schalter ausgeschaltet ist und stecken Sie den Stecker noch nicht ein.
Vorsicht! Prüfen Sie, ob die Gelenkmutter der biegsamen Welle gut am Motor befestigt ist.
Achtung! Prüfen Sie, ob der Schürhaken gut an der biegsamen Welle befestigt ist.

Compacting the Concrete

Warning! Check that the ON/OFF-switch is switched OFF and not connect the plug yet.
Caution! Check that the flexible shaft joint nut is well fastened to the motor.
Caution! Check that the poker is well fastened to the flexible shaft.



1. Colocar a ficha numa tomada.
2. Coloque o motor e o veio na proximidade direta e coloque o veio flexível e o atizador no betão.
3. Coloque o interruptor ON/OFF na posição I.

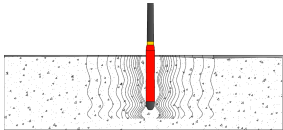
1. Coloque el enchufe en una toma de corriente.
2. Coloque el motor y el eje en la proximidad directa e introduzca el eje flexible y el atizador en el hormigón.
3. Coloque el interruptor ON/OFF en la posición I.

1. Insérez la fiche dans une prise de courant.
2. Placez le moteur et l'arbre à proximité directe et mettez l'arbre flexible et le tisonnier dans le béton.
3. Mettre l'interrupteur ON/OFF en position I.

1. Stecken Sie den Stecker in eine Steckdose.
2. Stellen Sie den Motor und die Welle in unmittelbarer Nähe auf und stecken Sie die biegsame Welle und den Schürhaken in den Beton.
3. Schalten Sie den ON/OFF-Schalter auf ON, auf die Position I.

1. Put the plug into a socket.
2. Place the motor and shaft in direct vicinity and put the flexible shaft and poker into the concrete.
3. Switch the ON/OFF-switch ON, to the position I.

15



4. Compacte qualquer área durante cerca de 5 a 6 segundos até deixar de haver bolhas de ar e ficar apenas betão líquido a flutuar na superfície.

4. Compacte cualquier zona durante unos 5 - 6 segundos hasta que ya no salgan burbujas de aire y sólo quede hormigón líquido flotando en la superficie.

4. Compacter une zone pendant 5 à 6 secondes jusqu'à ce qu'il n'y ait plus de bulles d'air et que le béton liquide flotte à la surface.

4. Verdichten Sie eine beliebige Fläche etwa 5 - 6 Sekunden, bis keine Luftblase mehr austritt und nur noch flüssiger Beton auf der Oberfläche schwimmt.

4. Compact any area about 5 - 6 seconds until no more air bubble comes out and just liquid concrete floating on surface.

5. Avance para os locais seguintes, que têm cerca de 8 a 10 vezes o diâmetro do tamanho do póquer, e continue a compactar (repta as ações 2 a 4).

5. Mover a los siguientes lugares que es de aproximadamente 8 - 10 veces del diámetro de tamaño de póquer, y continúe la compactación (repetir la acción 2 - 4).

5. Passez aux endroits suivants qui représentent environ 8 à 10 fois le diamètre du tisonnier, et continuez à compacter (répétez les actions 2 à 4).

5. Gehen Sie zu den folgenden Stellen, die etwa das 8 - 10-fache des Durchmessers des Schürhakens betragen, und verdichten Sie weiter (wiederholen Sie die Schritte 2 - 4).

5. Move to the following places that is about 8 - 10 times of the diameter of poker size, and continue compacting (repeat action 2 - 4).

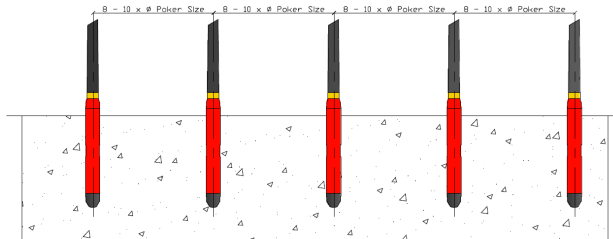
6. Retire o eixo flexível e o atizador do betão e desligue o motor.

6. Saque el eje flexible y el atizador del hormigón y apague el motor.

6. Retirer l'arbre flexible et le tisonnier du béton et éteindre le moteur.

6. Nehmen Sie die biegsame Welle und den Schürhaken aus dem Beton und schalten Sie den Motor aus.

6. Take the flexible shaft and poker out of the concrete and switch off the motor



Trabalhar com uma ferramenta que vibra pode resultar em problemas menores ou maiores com a ferramenta. Verifique as informações contidas nesta tabela e tente resolver o seu problema. Em caso de dúvida sobre o problema ou a sua resolução, contacte um técnico ou o seu revendedor.

Trabajar con una herramienta que vibra, posiblemente dará lugar a problemas menores o mayores con la herramienta. Compruebe la información de esta tabla e intente solucionar su problema. En caso de duda sobre el problema o su solución, póngase en contacto con un técnico o con su distribuidor.

Travailler avec un outil qui vibre peut entraîner des problèmes mineurs ou majeurs. Vérifiez les informations contenues dans ce tableau et essayez de résoudre votre problème. En cas de doute sur le problème ou sa résolution, veuillez contacter un technicien ou votre revendeur.

Die Arbeit mit einem Werkzeug, das vibriert, kann zu kleineren oder größeren Problemen mit dem Werkzeug führen. Überprüfen Sie die Informationen in dieser Tabelle und versuchen Sie, Ihr Problem zu lösen. Sollten Sie Zweifel an der Lösung des Problems haben, wenden Sie sich bitte an einen Techniker oder Ihren Händler.

Working with a tool which vibrates, will possibly result in minor or major problems with the tool. Check the information in this table and try to solve your problem. In case you have any doubt about the problem or solving it, please contact a technician or your dealer.

Problema Problem	Problema Problem	Problème Problem	Causa Ursache	Causa Cause	Solução Lösung	Solución Solution	Solution Lösung
O aparelho não está a funcionar. La máquina no funciona. The machine ne fonctionne pas. Das Gerät funktioniert nicht. The unit is not working.			1. Sem tensão. Sin tensión. Pas de tension. Keine Spannung. No voltage.		Verificar a alimentação elétrica. Compruebe el suministro eléctrico. Vérifier l'alimentation électrique. Überprüfen Sie die Stromzufuhr. Check the power supply. Certifique-se de que a alimentação está ligada. Asegúrate de que la alimentación está conectada. Assurez-vous que l'appareil est sous tension. Vergewissern Sie sich, dass der Strom eingeschaltet ist. Make sure the power is on.	Verificar as escovas de carbono. Se as escovas tiverem de ser substituídas, contacte um técnico ou o seu concessionário. Compruebe las escobillas de carbono. En caso de que sea necesario sustituir las escobillas, póngase en contacto con un técnico o con su distribuidor. Verifier les balais de carbone. Si les balais doivent être remplacés, contactez un technicien ou votre revendeur. Überprüfen Sie die Kohlebürsten. Falls die Bürsten ersetzt werden müssen, wenden Sie sich an einen Techniker oder Ihren Händler. Check carbon brushes. In case the brushes have to be replaced, contact a technician or your dealer.	
			2. As escovas de carvão estão gastas. Les escobilles de carbone estão desgastadas. Les balais de carbone sont usés. Kohlebürsten sind verschlissen. Carbon brushes are worn.		Verificar o interruptor ON/OFF defeituoso. Caso o interruptor ON/OFF tenha de ser substituído, contacte um técnico ou o seu revendedor. Compruebe el interruptor ON/OFF. En caso de que sea necesario sustituir el interruptor ON/OFF, póngase en contacto con un técnico o con su distribuidor. Verifier l'interrupteur ON/OFF. Si l'interrupteur ON/OFF doit être remplacé, contactez un technicien ou votre revendeur. ON/OFF-Schalter prüfen. Falls der ON/OFF-Schalter ersetzt werden muss, wenden Sie sich an einen Techniker oder Ihren Händler. Check ON/OFF-switch. In case ON/OFF-switch has to be replaced, contact a technician or your dealer.		
O motor funciona, mas sobreaquece. El motor funciona, pero se sobrecalienta. Le moteur fonctionne, mais il surchauffe. Der Motor funktioniert, aber er überhitzt. The motor works, but it overheats.			1. As entradas e saídas de ar estão sujas. Las entradas y salidas de aire están sucias. Les entrées et sorties d'air sont encrassées. Lufteinlass und -auslass sind verschmutzt. Air intakes and output are soiled.		Limpar a grelha de entrada e saída de ar, abrir a grelha traseira para limpar o filtro ou substituir um novo filtro. Limpiar la rejilla de entrada y salida de aire, abrir la rejilla trasera para limpiar el filtro o sustituir uno nuevo. Nettoyer le treillis d'entrée et de sortie d'air, ouvrir le treillis arrière pour nettoyer le filtre ou remplacer le filtre. Reinigen Sie das Luftanlass- und -auslassgitter, öffnen Sie das hintere Gitter, um den Filter zu reinigen oder ersetzen Sie einen neuen Filter. Clean the air intake and output lattice, open the rear lattice to clean the filter or replace a new filter.	Certifique-se de que as porcas e os parafusos que fixam a caixa exterior estão corretamente fixados. Asegúrese de que las tuercas y los tornillos que fijan la carcasa exterior están bien fijados. S'assurer que les écrous et les boulons fixant le boîtier extérieur sont correctement fixés. Vergewissern Sie sich, dass die Schrauben und Muttern zur Befestigung des Außengehäuses richtig befestigt sind. Make sure nuts and bolts fixing outer housing are properly fixed.	
			2. Os parafusos de fixação de caixa soltaram-se devido a vibrações. Pines de fijación de la carcasa aflojados por las vibraciones. Boulons de fixation du boîtier desserrés par les vibrations. Gehäusebefestigungspunkte durch Vibrationen gelockert. Housing fixing bolts loosened by vibrations.		Verificar a tensão do sistema elétrico. Verifique el voltaje del sistema eléctrico. Vérifier la tension du système électrique. Überprüfen Sie die Spannung des elektrischen Systems. Verify voltage of electrical system.		
O motor trabalha lentamente e sobreaquece. El motor funciona lentamente y se sobrecalienta. Le moteur fonctionne lentement et surchauffe. Der Motor arbeitet langsam und überhitzt. The motor works slowly and it overheats.			1. Problemas com a alimentação elétrica. Problemas con el suministro eléctrico. Problemas d'alimentation électrique. Probleme mit der Stromversorgung. Problems with power supply.		Verificar o cabo e as especificações do cabo. Se o cabo tiver de ser substituído, contacte um técnico ou o seu revendedor. Compruebe el cable y sus especificaciones. En caso de que sea necesario sustituir el cable, póngase en contacto con un técnico o con su distribuidor. Verifier le câble et ses spécifications. Si le câble doit être remplacé, contactez un technicien ou votre revendeur. Überprüfen Sie Kabel und Kabelspezifikationen. Falls ein Kabel ersetzt werden muss, wenden Sie sich an einen Techniker oder Ihren Händler. Check cable and cable specifications. In case cable has to be replaced, contact a technician or your dealer.		
			2. O cabo está danificado. El cable está dañado. Le câble est endommagé. Das Kabel ist beschädigt. Cable is damaged.		Verificar o atizador e o veio. Se a agulha ou o eixo tiverem de ser substituídos, contacte um técnico ou o seu revendedor. Compruebe el atizador y el eje. En caso de que sea necesario sustituir el atizador o el eje, póngase en contacto con un técnico o con su distribuidor. Verifier le tisonnier et l'arbre. Si le tisonnier ou l'arbre doit être remplacé, contactez un technicien ou votre revendeur. Prüfen Sie Schürhaken und Welle. Falls Schürhaken oder Welle ausgetauscht werden müssen, wenden Sie sich an einen Techniker oder Ihren Händler. Check poker and shaft. In case poker or shaft has to be replaced, contact a technician or your dealer.		
O motor torna-se demasiado ruidoso. El motor hace demasiado ruido. Le moteur devient trop bruyant. Der Motor wird zu laut. The motor becomes too noisy.			1. Escovas de carvão defeituosas. Escobillas de carbono defectuosas. Balais de carbone defectueux. Defekte Kohlebürsten. Defective carbon brushes.		Verificar as escovas de carvão. Se as escovas tiverem de ser substituídas, contacte um técnico ou o seu revendedor. Compruebe las escobillas de carbono. En caso de que sea necesario sustituir las escobillas, póngase en contacto con un técnico o con su distribuidor. Verifier les balais de carbone. Si les balais doivent être remplacés, contactez un technicien ou votre revendeur. Überprüfen Sie die Kohlebürsten. Falls die Bürsten ersetzt werden müssen, wenden Sie sich an einen Techniker oder Ihren Händler. Check carbon brushes. In case the brushes have to be replaced, contact a technician or your dealer.		
			2. Rolamentos defeituosos. Rodamientos defectuosos. Rolamentos defeituosos. Defekte Lagers. Defective bearings.		Contacte um técnico ou o seu revendedor. Póngase en contacto con un técnico o con su distribuidor. Contact a technician or your dealer. Wenden Sie sich an einen Techniker oder Ihren Händler. Contact a technician or your dealer.		
			3. O rotor pode estar a tocar no defletivo bearing. El rotor podría estar tocando el estator. Le rotor peut toucher le stator. Der Rotor könnte den Stator berühren. The rotor might be touching the stator.		Contacte um técnico ou o seu revendedor. Póngase en contacto con un técnico o con su distribuidor. Contact a technician or your dealer. Wenden Sie sich an einen Techniker oder Ihren Händler. Contact a technician or your dealer.		
			4. A caixa exterior está partida ou tem o parafuso solto. La carcasa exterior está rota o tiene el tornillo suelto. Le boîtier extérieur est cassé ou le boulon est desserré. Das äußere Gehäuse ist getrennt oder hat eine lose Schraube. Outer housing is broken or has loose bolts.		Contacte um técnico ou o seu revendedor. Póngase en contacto con un técnico o con su distribuidor. Contact a technician or your dealer. Wenden Sie sich an einen Techniker oder Ihren Händler. Contact a technician or your dealer.		



Manutenção Periódica

Atenção! Os trabalhos nos componentes eléctricos só devem ser efectuados por um técnico especializado.

Perigo! Certifique-se de que a electricidade está desligada durante as reparações.

Conselho! Em todas as operações de manutenção, devem ser utilizadas peças originais.

Lubrificação

Não é necessária uma lubrificação periódica do rolamento dos conversores.

Limpar a grelha de admissão de ar o filtro

1. Verifique o filtro superior que se encontra na entrada de ar, por baixo do protetor de cabos e no interior da grelha traseira.

A. Retire o filtro superior (P/N. 201037), limpe-o ou substitua-o por um novo.

Mantenimiento Periódico

Atención. Sólo un experto debe trabajar en las piezas eléctricas. Peligro Asegúrese de que la electricidad esté desconectada durante las reparaciones. ¡Consejo! En todas las operaciones de mantenimiento se utilizarán piezas originales.

Lubrificación

No es necesario lubricar periódicamente los cojinetes de los convertidores.

Limpiar la rejilla y el filtro de admisión de aire

1. Compruebe el filtro superior que está situado en la entrada de aire, debajo del protector del cable y dentro de la rejilla trasera.

A. Saque el filtro superior (N/P. 201037), límpielo o sustitúyalo por uno nuevo.

Entretien Périodique

Attention ! Seul un spécialiste peut intervenir sur les parties électriques. Danger ! Veillez à ce que l'électricité soit coupée pendant les réparations. Conseil ! Pour toutes les opérations d'entretien, il convient d'utiliser des pièces d'origine.

Lubrification

Il n'est pas nécessaire de lubrifier périodiquement les roulements des convertisseurs.

Nettoyer le treillis et le filtre d'admission d'air

1. Vérifier le filtre supérieur situé dans la prise d'air, sous le protecteur de câble et à l'intérieur du treillis arrière.

A. Retirer le filtre supérieur (P/N. 201037), le nettoyer ou le remplacer.

Regelmäßige Wartung

Vorsicht! Nur ein Fachmann darf an den elektrischen Teilen arbeiten. Gefahr! Vergewissern Sie sich, dass der Strom während der Reparatur ausgeschaltet ist.

Tipp! Bei allen Wartungsarbeiten sind Originalteile zu verwenden.

Schmierung

Eine regelmäßige Schmierung der Lager des Umrichters ist nicht erforderlich.

Luftelassgitter und Filter reinigen

1. Überprüfen Sie den oberen Filter, der sich im Lufteinlass, unter dem Kabelschutz und innerhalb des hinteren Gitters befindet.

A. Nehmen Sie den oberen Filter (P/N. 201037) heraus, reinigen Sie ihn oder ersetzen Sie ihn durch einen neuen.

Periodic Maintenance

Caution! Only an expert shall work on the electrical parts.

Danger! Make sure that the electricity is off during repairs.

Tip! In all maintenance operations, original parts will be used.

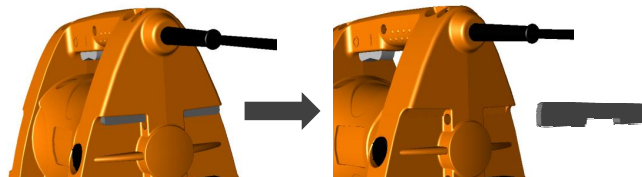
Lubrication

A periodic lubrication of the converters bearing is not necessary.

Clean Air Intake Lattice & Filter

1. Check the upper filter that is situated in the air intake, under the cable protector & inside the rear lattice.

A. Move out the upper filter (P/N. 201037), clean it or replace a new one.



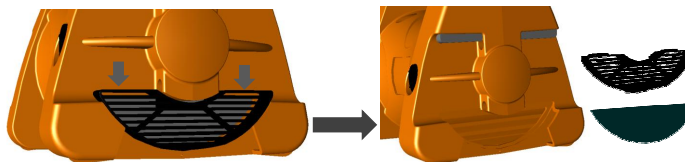
B. Pressione a grelha traseira e limpe-a. Em seguida, retire o filtro (P/N. 201004), límpie-o ou substitua-o por um novo.

B. Presione la rejilla trasera, límpiela. Y, a continuación, extraiga el filtro (P/N. 201004), límpielo o sustituya por uno nuevo.

B. Appuyer sur le treillis arrière, le nettoyer. Retirez ensuite le filtre (P/N. 201004), nettoyez-le ou remplacez-le.

B. Drücken Sie das hintere Gitter, reinigen Sie es. Nehmen Sie dann den Filter (P/N. 201004) heraus, reinigen Sie ihn oder ersetzen Sie ihn durch einen neuen.

B. Drücken Sie das hintere Gitter, reinigen Sie es. Nehmen Sie dann den Filter (P/N. 201004) heraus, reinigen Sie ihn oder ersetzen Sie ihn durch einen neuen.




Escovas de carvão

Inspeccione as escovas de carvão a cada 100 horas. Devem ser substituídas se o comprimento efetivo for inferior a 5 mm. Substitua as escovas de acordo com os passos abaixo:

A. Com uma chave de fendas, retire a tampa lateral (N.º P. 201029) da caixa, introduzindo a chave de fendas entre a tampa e a caixa e levantando-a.

B. Encontramos o retentor da escova (P/N. 105002). Esta é uma peça tratada, com uma chave de fendas, retire-a e assim podemos ver a escova (P/N. 106003). Rodar o motor para que a escova saia ou introduzir uma ferramenta fina para a retirar.

C. Para montar, introduza a escova nova, enrosque o retentor e, por fim, feche a caixa com a tampa.

Dispositivos de segurança

Após a manutenção e a assistência técnica, todos os dispositivos de segurança devem ser montados corretamente.

Inspeção por um revendedor autorizado

A cada 12 meses ou mais frequentemente, dependendo das condições de utilização, recomenda-se que seja feita uma inspeção por um revendedor autorizado. Limpe o filtro regularmente ou substitua-o, se necessário.

Escobillas de carbón

Inspeccione las escobillas de carbón cada 100 horas. Deben sustituirse si la longitud efectiva es inferior a 5 mm. Sustituya las escobillas siguiendo los pasos que se indican a continuación:

A. Con un destornillador retire la tapa lateral (P/N. 201029) de la carcasa, introduciendo el destornillador entre la tapa y la carcasa y haciendo palanca.

B. Encontramos el retén de la escobilla (N/P. 105002). Esta es una pieza tratada, con un destornillador, la retiramos y así podemos ver la escobilla (Ref. 106003). Girar el motor para que salga la escobilla o introducir una herramienta fina para sacarla.

C. Para el montaje, introduzca la nueva escobilla y enrosque el retén, y finalmente cierre el alojamiento con el tapón.

Dispositivos de seguridad

Después del trabajo de mantenimiento y servicio, todos los dispositivos de seguridad deben montarse correctamente.

Inspección por un distribuidor autorizado

Cada 12 meses o con mayor frecuencia, dependiendo de las condiciones de uso, se recomienda que un distribuidor autorizado realice una inspección. Limpie el filtro con regularidad o sustitúyalo si es necesario.

Balais de carbone

Inspectez les balais de carbone toutes les 100 heures. Ils doivent être remplacés si leur longueur effective est inférieure à 5 mm. Remplacez les balais en suivant les étapes ci-dessous :

A. A l'aide d'un tournevis, retirez le capuchon latéral (P/N. 201029) du boîtier, en introduisant le tournevis entre le capuchon et le boîtier et en faisant levier.

B. Nous trouvons le support de la brosse (P/N. 105002). Il s'agit d'une pièce traitée, à l'aide d'un tournevis, on l'enlève et on peut ainsi voir la brosse (P/N. 106003). Tourner le moteur pour faire sortir la brosse ou introduire un outil fin pour l'enlever.

C. Pour l'assemblage, introduire la nouvelle brosse et visser le dispositif de retenue, puis fermer le boîtier avec le capuchon.

Dispositifs de sécurité

Après les travaux de maintenance et d'entretien, tous les dispositifs de sécurité doivent être remontés correctement.

Inspection par un revendeur agréé

Tous les 12 mois ou plus fréquemment, en fonction des conditions d'utilisation, il est recommandé de faire effectuer une inspection par un revendeur agréé. Nettoyez régulièrement le filtre ou remplacez-le si nécessaire.

Kohlebürsten

Überprüfen Sie die Kohlebürsten alle 100 Betriebsstunden. Sie sollten ersetzt werden, wenn die effektive Länge weniger als 5 mm beträgt. Ersetzen Sie die Bürsten wie unten beschrieben:

A. Entfernen Sie mit einem Schraubendreher die Seitenkappe (P/N. 201029) des Gehäuses, indem Sie den Schraubendreher zwischen die Kappe und das Gehäuse einführen und es aufhebeln.

B. Wir finden die Bürstenhalterung (P/N. 105002). Es handelt sich um ein behandeltes Teil, das mit einem Schraubenzieher entfernt werden muss, damit man die Bürste (P/N. 106003) sehen kann. Drehen Sie den Motor, damit die Bürste herauskommt, oder führen Sie ein dünnes Werkzeug ein, um sie zu entfernen.

C. Zum Zusammenbau die neue Bürste einführen, die Halterung einschrauben und das Gehäuse mit der Kappe verschließen.

Sicherheitseinrichtungen

Nach Wartungs- und Instandhaltungsarbeiten sollten alle Sicherheitsvorrichtungen wieder korrekt montiert werden.

Inspektion durch einen autorisierten Händler

Es wird empfohlen, alle 12 Monate oder häufiger, je nach Einsatzbedingungen, eine Inspektion durch einen Vertragshändler durchführen zu lassen. Reinigen Sie den Filter regelmäßig oder tauschen Sie ihn bei Bedarf aus.

Carbon Brushes

Inspect the carbon brushes every 100 hours. They should be replaced if the effective length is less than 5mm. Replace the brushes as per below steps:

A. With a screwdriver remove the side cap (P/N. 201029) of housing, introducing the screwdriver between the cap and the housing and lever it.

B. We find the brush retainer (P/N. 105002). This is a treated part, with a screwdriver, remove it and so we can see the brush (P/N. 106003). Turn the motor to let the brush goes out or introduce a thin tool to remove it.

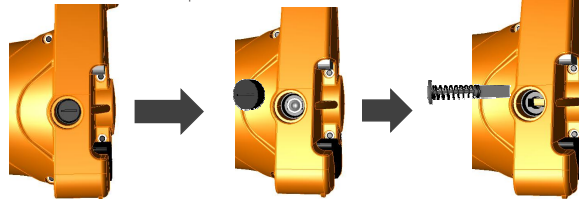
C. To assemble, introduce the new brush and thread the retainer, and finally close the housing with the cap.

Safety Devices

After maintenance job and service, all safety devices should be assembled correctly.

Inspection by an Authorized Dealer

Every 12 months or more frequently, depending on the usage conditions, it's recommended an inspection to be done by an authorized dealer. Clean the filter on a regular basis or replace if necessary.



Armazenamento

Quando o vibrador de betão X-RAY não for utilizado durante um longo período de tempo, deve ser sempre armazenado numa área limpa, seca, estável e protegida.

Transporte

Ao transportar por veículo, certifique-se de que o vibrador de betão X-RAY está seguro contra transporte, capotamento e golpes.

Almacenamiento

Cuando el vibrador de hormigón X-RAY no se vaya a utilizar durante un largo periodo de tiempo, deberá almacenarse siempre en un lugar limpio, seco, estable y protegido.

Transporte

Cuando se transporte en vehículo, asegúrese de que el vibrador de hormigón X-RAY está seguro contra el transporte, el vuelco y los golpes.

Stockage

Lorsque le vibreur de béton X-RAY n'est pas utilisé pendant une longue période, il doit toujours être stocké dans un endroit propre, sec, stable et protégé.

Transport

Lors du transport par véhicule, assurez-vous que le vibreur à béton X-RAY est protégé contre le transport, le renversement et les coups.

Lagerung

Wenn der X-RAY-Betonrüttler über einen längeren Zeitraum nicht benutzt wird, sollte er stets an einem sauberen, trockenen, stabilen und geschützten Ort gelagert werden.

Transport

Wenn Sie den X-RAY-Betonrüttler mit einem Fahrzeug transportieren, stellen Sie sicher, dass er gegen Transport, Umkippen und Stöße geschützt ist.

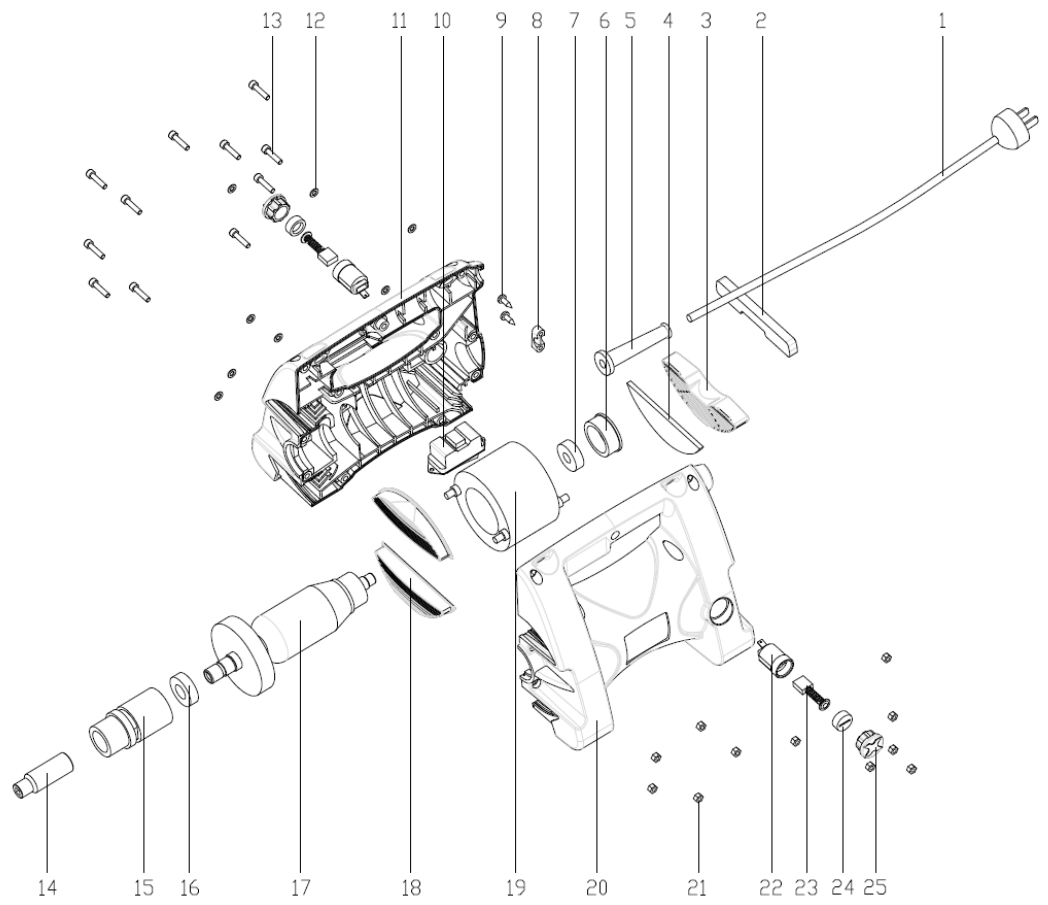
Storage

When the X-RAY concrete vibrator will not be used for long period of time, it should always be stored in a clean, dry, stable and protected area.

Transportation

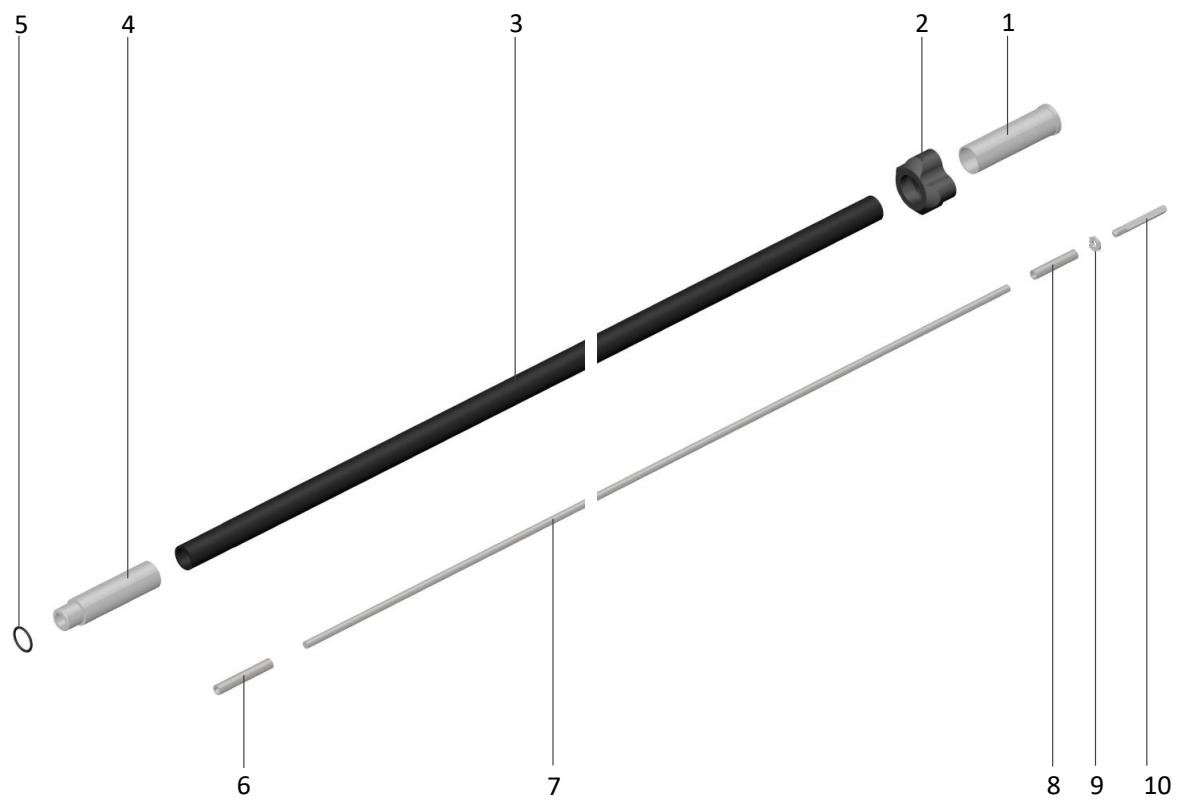
When transporting by vehicle, ensure the X-RAY concrete vibrator is safe against shipping, overturning and blows.

07



Nº	DESIGNAÇÃO	NOMBRE	NOM	NAMEN	NAME
01	Cabo 2G1.5 com ficha	Cable 2G1.5 con enchufe	Câble 2G1.5 avec bouchon	Kabel 2G1.5 mit Stecker	Cable 2G1.5 with Plug
02	Filtro	Filtro	Filter	Filter	Filter
03	Rede Traseira	Rejilla trasera	Lattice arrière	Hinteres Gitter	Rear Lattice
04	Filtro	Filtro	Filter	Filter	Filter
05	Protetor de Cabo	Protector de cable	Protecteur de câble	Kabelschutz	Cable Protector
06	Suporte do Rolamento Traseiro	Soporte de rodamiento trasero	Support de palier arrière	Hintere Lagerhalterung	Rear Bearing Support
07	Rolamento 6201 ZZ C3	Rodamiento 6201 ZZ C3	Roulement 6201 ZZ C3	Lager 6201 ZZ C3	Bearing 6201 ZZ C3
08	Braçadeira de Cabo	Abrazadera de cable	Serre-câble	Kabelschelle	Cable Clamp
09	Parafuso M4.8x16 DIN 7981	Perno M4.8x16 DIN 7981	Boulon M4.8x16 DIN 7981	Schraube M4.8x16 DIN 7981	Bolt M4.8x16 DIN 7981
10	Conjunto do Interruptor	Conjunto de interruptor	Interrupteur	Assy. Schalter	Assy. Switch
11	Carcaça (Ral2004)	Carcasa (RAL 2004)	Boîtier (Ral2004)	Gehäuse (Ral2004)	Housing (Ral2004)
12	Anilha 5 DIN 125	Arandela 5 DIN 125	Rondelle 5 DIN 125	Unterlegscheibe 5 DIN 125	Washer 5 DIN 125
13	Hexagonal M5x22 DIN 912	Hexagonal M5x22 DIN 912	Six pans M5x22 DIN 912	Hex. Schraube M5x22 DIN 912	Hex. Bolt M5x22 DIN 912
14	Transmissor Quadrado	Transmisor cuadrado	Transmetteur carré	Vierkant Transmissor	Square Transmissor
15	Suporte do Rolamento Dianteiro	Soporte de rodamiento delantero	Support de palier avant	Vordere Lagerhalterung	Front Bearing Support
16	Rolamento 6003 ZZ C3	Rodamiento 6003 ZZ C3	Roulement 6003 ZZ C3	Lager 6003 ZZ C3	Bearing 6003 ZZ C3
17	Rotor 220V	Rotor 220 V	Rotor 220V	Rotor 220V	Rotor 220V
18	Rede Dianteira	Rejilla delantera	Grille avant	Vorderes Gitter	Front Lattice
19	Estator 220V	Estator 220 V	Stator 220V	Stator 220V	Stator 220V
20	Carcaça (Ral2004)	Carcasa (RAL 2004)	Boîtier (Ral2004)	Gehäuse (Ral2004)	Housing (Ral2004)
21	Porca Sextavada M5 DIN 986	Tuerca hexagonal M5 DIN 986	Ecrou hexagonal M5 DIN 986	Sechskant. Mutter M5 DIN 986	Hex. Nut M5 DIN 986
22	Suporte da Escova	Portaescobillas	Porte-balais	Bürstenhalter	Brush Holder
23	Escova de Carvão 220V	Escobilla de carbón 220 V	Balai de charbon 220 V	Kohlebürste 220V	Carbon Brush 220V
24	Tampa do Suporte da Escova	Tapa del portaescobillas	Capuchon du porte-balais	Deckel des Bürstenhalters	Cap of Brush Holder
25	Tampa da Carcaça	Tapa de la carcasa	Capuchon du boîtier	Gehäusedeckel	Housing Cap

07

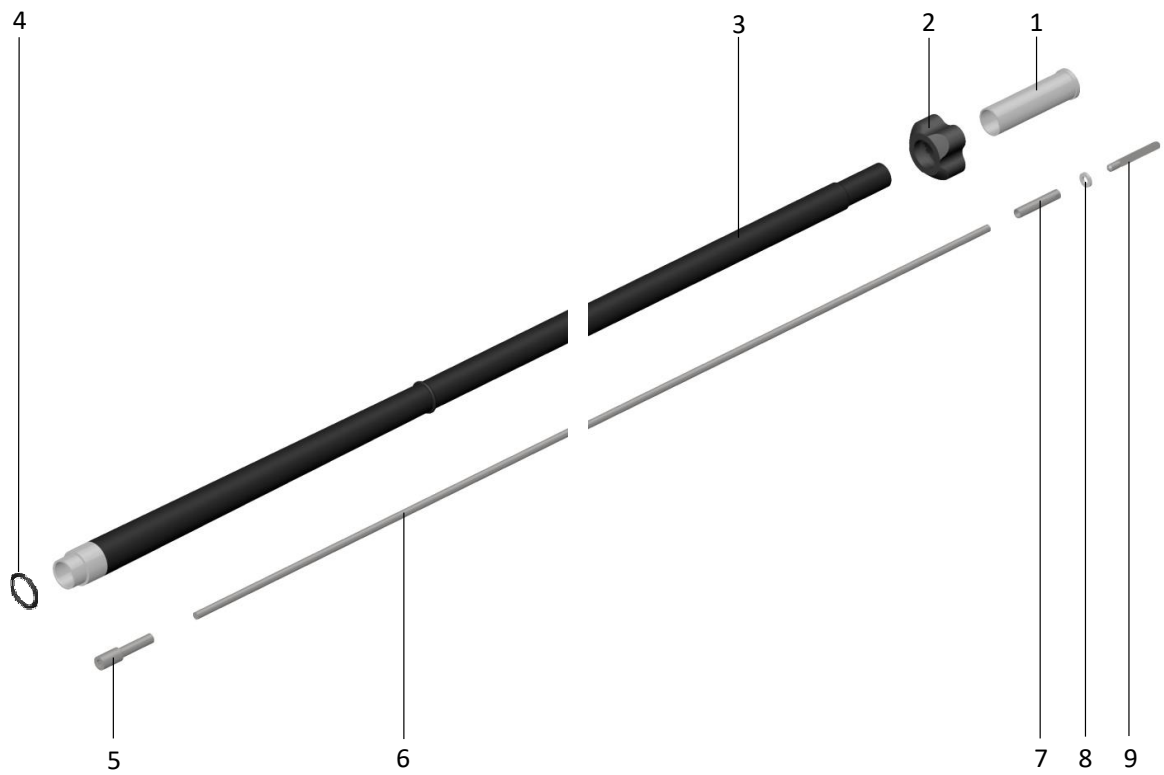


07

LISTAGEM DE PEÇAS LISTADO DE PIEZAS LISTE DE PIÈCES ERSATZTEILLISTE PARTS LIST

Nº	DESIGNAÇÃO	NOMBRE	NOM	NAMEN	NAME
01	Manga de Mangueira	Manguito de manguera	Manchon de tuyau	Schlauchhülse	Hose Sleeve
02	Porca de Plástico	Tuerca de plástico	Écrou en plastique	Kunststoffmutter	Plastic Nut
03	Mangueira de Borracha 12/27	Manguera de goma 12/27	Tuyau en caoutchouc 12/27	Gummischlauch 12/27	Rubber Hose 12/27
04	Conector de Mangueira	Conector de manguera	Raccord de tuyau	Schlauchverbinder	Hose Poker Connector
05	Anel de vedação Ø22x1,5	Junta tórica Ø22x1.5	Joint torique Ø 22 x 1,5	O-Ring Ø22x1,5	O-Ring Ø22x1.5
06	Conector de Mangueira	Conector de manguera	Raccord de tuyau	Schlauchverbinder	Poker Connector
07	Núcleo Interno Ø8mm x Xm	Núcleo interior Ø8 mm x Ø3 m	Noyau intérieur Ø 8 mm x 1 m	Innenseele Ø8mm x 1,5m	Inner Core Ø8mm x Xm
08	Manga de Núcleo	Manguito de núcleo	Manchon de noyau	Seelehlüse	Core Sleeve
09	Espaçador de Anéis	Anillo espaciador	Entretoise	Distanzring	Ring Spacer
10	Chave Quadrada 7	Chaveta cuadrada 7	Clé carrée 7	Vierkantschlüssel 7	Square Key 7

07



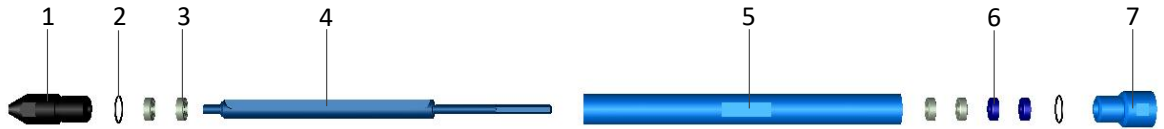
07

LISTAGEM DE PEÇAS LISTADO DE PIEZAS LISTE DE PIÈCES ERSATZTEILLISTE PARTS LIST

Nº	DESIGNAÇÃO	NOMBRE	NOM	NAMEN	NAME
01	Manga de Mangueira	Manguito de manguera	Manchon de tuyau	Schlauchhülse	Hose Sleeve
02	Porca de Plástico	Tuerca de plástico	Écrou en plastique	Kunststoffmutter	Plastic Nut
03	Mangueira de Borracha com Proteção Vulcânica e Junta Metálica	Manguera de goma con protección contra fugas y junta metálica	Tuyau en caoutchouc avec protection vul. et joint métallique	Gummischlauch mit Vulkollenschutz und Metallgelenk	Rubber Hose with Vul. Protection & Metal Joint
04	Anel de vedação Ø29x1,5	Junta tórica de Ø29 x 1,5 mm	Joint torique Ø 29 x 1,5	O-Ring Ø29x1,5	O-Ring Ø29x1.5
05	Conector de Atiçador	Conector de póker	Connecteur à piquer	Schlauchverbinder	Poker Connector
06	Núcleo Interno Ø8mm x Xm	Núcleo interior de Ø8 mm x 1,5 mm	Noyau intérieur Ø 8 mm x 1 m	Innenseele Ø8mm x 1,5m	Inner Core Ø8mm x Xm
07	Manga do Núcleo	Manguito de núcleo	Manchon de noyau	Seelehülse	Core Sleeve
08	Espaçador de Anéis	Anillo espaciador	Entretoise	Distanzring	Ring Spacer
09	Chave Quadrada 7	Llave cuadrada de 7 mm	Clé carrée 7n	Vierkantschlüssel 7	Square Key 7

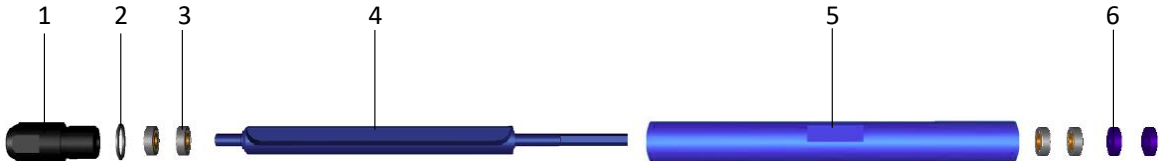
07

LISTAGEM DE PEÇAS LISTADO DE PIEZAS LISTE DE PIÈCES ERSATZTEILLISTE PARTS LIST



Nº	DESIGNAÇÃO	NOMBRE	NOM	NAMEN	NAME
01	Tampa do XP 25	Tapa del XP 25	Bouchon du XP 25	Deckel XP 25	Cap of XP 25
02	Anel de vedação	Junta tórica	Joint torique	O-Ring	O-Ring
03	Rolamento	Cojinete	Roulement	Lager	Bearing
04	Eixo excêntrico do XP 25	Eje excéntrico del XP 25	Arbre excentrique du XP 25	Exzenterwelle XP 25	Eccentric Shaft of XP 25
05	Tubo do XP 25	Tubo del XP 25	Tube du XP 25	Rohr XP 25	Tube of XP 25
06	Junta	Junta	Joint	Dichtung	Gasket
07	Conector de mangueira	Conector de manguera	Raccord de flexible	Schlauchverbinder	Hose Connector

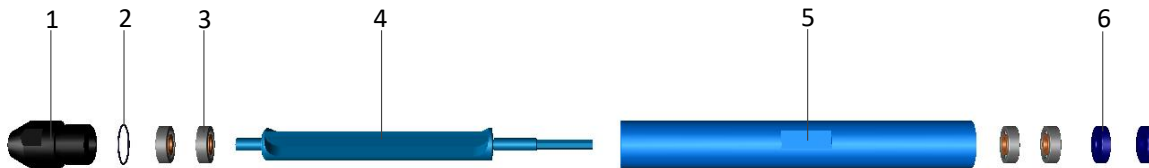
26



Nº	DESIGNAÇÃO	NOMBRE	NOM	NAMEN	NAME
01	Tampa do XP 30	Tapa del XP 30	Bouchon du XP 30	Deckel XP 30	Cap of XP 30
02	Anel de vedação	Junta tórica	Joint torique	O-Ring	O-Ring
03	Rolamento	Cojinete	Roulement	Lager	Bearing
04	Eixo excêntrico do XP 30	Eje excéntrico del XP 30	Arbre excentrique du XP 30	Exzenterwelle XP 30	Eccentric Shaft of XP 30
05	Tubo do XP 30	Tubo del XP 30	Tube du XP 30	Rohr XP 30	Tube of XP 30
06	Junta	Junta	Joint	Dichtung	Gasket

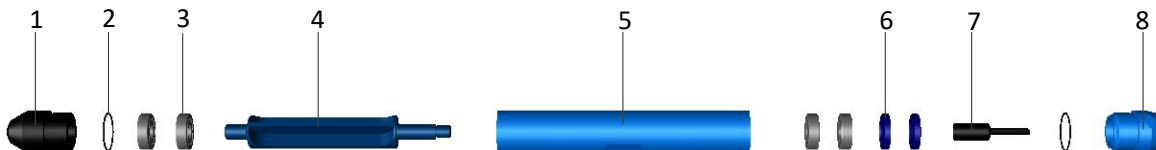
07

LISTAGEM DE PEÇAS LISTADO DE PIEZAS LISTE DE PIÈCES ERSATZTEILLISTE PARTS LIST



Nº	DESIGNAÇÃO	NOMBRE	NOM	NAMEN	NAME
01	Tampa do XP 38	Tapa del XP 38	Bouchon du XP 38	Deckel XP 38	Cap of XP 38
02	Anel de vedação	Junta tórica	Joint torique	O-Ring	O-Ring
03	Rolamento	Cojinete	Roulement	Lager	Bearing
04	Eixo excêntrico do XP 38	Eje excéntrico del XP 38	Arbre excentrique du XP 38	Exzenterwelle XP 38	Eccentric Shaft of XP 38
05	Tubo do XP 38	Tubo del XP 38	Tube du XP 38	Rohr XP 38	Tube of XP 38
06	Junta	Junta	Joint	Dichtung	Gasket

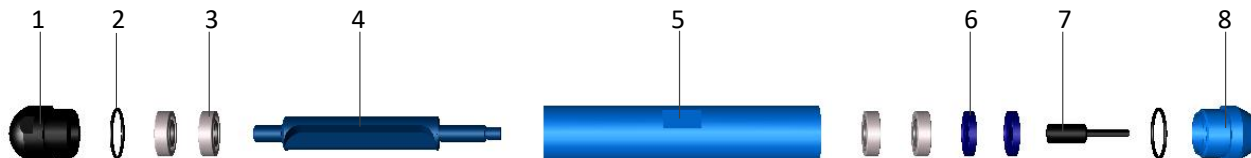
27



Nº	DESIGNAÇÃO	NOMBRE	NOM	NAMEN	NAME
01	Tampa do XP 48	Tapa del XP 48	Bouchon du XP 48	Deckel XP 48	Cap of XP 48
02	Anel de vedação	Junta tórica	Joint torique	O-Ring	O-Ring
03	Rolamento	Cojinete	Roulement	Lager	Bearing
04	Eixo excêntrico do XP 48	Eje excéntrico del XP 48	Arbre excentrique du XP 48	Exzenterwelle XP 48	Eccentric Shaft of XP 48
05	Tubo do XP 48	Tubo del XP 48	Tube du XP 48	Rohr XP 48	Tube of XP 48
06	Junta	Junta	Joint	Dichtung	Gasket
07	Conector hexagonal	Conector de núcleo hexagonal	Raccord hexagonal	Sechskant-Anschlussstück	Hex. Core Connector
08	Conector de mangueira	Conector de mangueira	Raccord de tuyau	Schlauchanschlussstück	Hose Connector

07

LISTAGEM DE PEÇAS LISTADO DE PIEZAS LISTE DE PIÈCES ERSATZTEILLISTE PARTS LIST



Nº	DESIGNAÇÃO	NOMBRE	NOM	NAMEN	NAME
01	Tampa do XP 58	Tapa del XP 58	Bouchon du XP 58	Deckel XP 58	Cap of XP 58
02	Anel de vedação	Junta tórica	Joint torique	O-Ring	O-Ring
03	Rolamento	Cojinete	Roulement	Lager	Bearing
04	Eixo excêntrico do XP 58	Eje excéntrico del XP 58	Arbre excentrique du XP 58	Exzenterwelle XP 58	Eccentric Shaft of XP 58
05	Tubo do XP 58	Tubo del XP 58	Tube du XP 58	Rohr XP 58	Tube of XP 58
06	Junta	Junta	Joint	Dichtung	Gasket
07	Conector hexagonal	Conector de núcleo hexagonal	Raccord hexagonal	Sechskant-Anschlussstück	Hex. Core Connector
08	Conector de mangueira	Conector de manguera	Raccord de tuyau	Schlauchanschlussstück	Hose Connector

Um vibrador de betão desgastado contém materiais valiosos. Leve os aparelhos e acessórios descartados para o ponto de recolha oficial mais próximo.

Motor de acionamento

Caixa do conversor eletrónico - Alumínio
Tubo e tampa do póquer - Aço
Estator e rotor - Aço e material de isolamento
Cablagem do estator e rotor - Cobre
Cabo com ficha - Núcleo de cobre e revestimento de borracha
Eixo flexível (manguera) - Borracha e aço
Interruptor ON/OFF - Latão e baquelite

Eixo flexível

Caixa de saída - borracha e aço
Núcleo interior - aço
Peças da junta - aço

Póquer excêntrico

Peças metálicas - Aço
Junta - Borracha e aço

Un vibrador de hormigón desgastado contiene materiales valiosos. Lleve el aparato y los accesorios desechados al punto de recogida oficial más cercano.

Motor de accionamiento

Carcasa del convertidor electrónico - Aluminio
Tubo y tapa del póquer - Acero
Estator y rotor - Acero y material aislante
Cableado del estator y rotor - Cobre
Cable con enchufe - Núcleo de cobre y revestimiento de goma
Eje flexible (manguera) - Caucho y acero
Interruptor ON/OFF - Latón y baquelita

Eje flexible

Carcasa exterior - Caucho y acero
Núcleo interior - Acero
Piezas de unión - Acero

Póquer excéntrico

Piezas metálicas - Acero
Junta - Caucho y acero

Un vibreur à béton usagé contient des matériaux précieux. Apportez l'appareil et les accessoires usagés au point de collecte officiel le plus proche.

Moteur d'entraînement

Boîtier du convertisseur électronique - Aluminium
Tube et capuchon du tisonnier - Acier
Stator et rotor - Acier et matériau isolant
Câblage du stator et du rotor - Cuivre
Câble avec fiche - Âme en cuivre et revêtement en caoutchouc
Arbre flexible (tuyau) - Caoutchouc et acier
Interrupteur ON/OFF - Laiton et bakélite

Arbre flexible

Enveloppe extérieure - caoutchouc et acier
Noyau intérieur - acier
Pièces d'articulation - acier

Tisonnier excentrique

Pièces métalliques - Acier
Joint - Caoutchouc et acier

Ein ausgedienter Betonrüttler enthält wertvolle Materialien. Bringen Sie das ausrangierte Gerät und Zubehör zur nächstgelegenen offiziellen Sammelstelle.

Antriebsmotor

Gehäuse des elektronischen Wandlers - Aluminium
Rohr & Kappe des Schürhakens - Stahl
Stator & Rotor - Stahl & Isoliermaterial
Verdrahtung von Stator & Rotor - Kupfer
Kabel mit Stecker - Kupferkern & Gummimantel
Flexible Welle (Schlauch) - Gummi & Stahl
EIN/AUS-Schalter - Messing & Bakelit

Flexible Welle

Außengehäuse - Gummi & Stahl
Innerer Kern - Stahl
Gelenkteile - Stahl

Exzenter-Poker

Metallteile - Stahl
Dichtung - Gummi und Stahl

A worn out concrete vibrator contains valuable materials. Take the discarded apparatus and accessories to the nearest official collection point.

Driving Motor

Housing of Electronic Converter - Aluminium
Tube & Cap of Poker - Steel
Stator & Rotor - Steel & Insulation Material
Wiring of Stator & Rotor - Copper
Cable with Plug - Copper Core & Rubber Coat
Flexible Shaft (Hose) - Rubber & Steel
ON/OFF-switch - Brass & Bakelite

Flexible Shaft

Out Casing - Rubber & Steel
Inner Core - Steel
Joint Parts - Steel

Eccentric Poker

Metal Parts - Steel
Gasket - Rubber & Steel

A garantia é válida por um ano após a compra da máquina. A garantia cobre as peças com defeitos de fabrico. Em caso algum a garantia cobrirá um mau funcionamento devido a uma utilização incorrecta do equipamento.

Em todos os pedidos de garantia, a máquina deve ser enviada para a SIRL ou para uma loja autorizada, incluindo sempre o endereço completo e o nome do destinatário.

O Serviço de Assistência Técnica comunicará de imediato a aceitação da garantia e, se solicitado, enviará um relatório técnico.

A garantia será anulada se qualquer equipamento tiver sido previamente manuseado por pessoal externo à SIRL ou não autorizado por esta.

Informe-nos das instruções de envio corretas, incluindo a rota desejada e o endereço e nome completo do destinatário.

La garantía es válida 1 año después de la compra de la máquina. La garantía cubrirá las piezas con defectos de fabricación. En ningún caso la garantía cubrirá un mal funcionamiento debido a un uso inadecuado del equipo.

En todas las solicitudes de garantía la máquina debe ser enviada a SIRL o a un taller autorizado, incluyendo siempre la dirección completa y el nombre del destinatario.

El Servicio de Asistencia Técnica le comunicará inmediatamente si acepta la garantía y, si así lo solicita, le enviará un informe técnico.

La garantía quedará anulada si algún equipo ha sido manipulado previamente por personal ajeno a SIRL o no autorizado por ésta.

Háganos saber las instrucciones correctas de envío, incluyendo la ruta deseada y la dirección y nombre completo del destinatario.

La garantie est valable un an après l'achat de la machine. La garantie couvre les pièces présentant des défauts de fabrication. En aucun cas, la garantie ne couvre un dysfonctionnement dû à une mauvaise utilisation de l'appareil.

Pour toute demande de garantie, la machine doit être envoyée à SIRL ou à un magasin agréé, en indiquant toujours l'adresse complète et le nom du destinataire.

Le service d'assistance technique vous informera immédiatement s'il accepte la garantie et, sur demande, il vous enverra un rapport technique.

La garantie sera annulée si l'appareil a été manipulé par du personnel extérieur à SIRL ou non autorisé par elle.

Nous communiquer les instructions d'expédition correctes, y compris l'itinéraire souhaité, l'adresse et le nom complet du destinataire.

Die Garantie ist 1 Jahr nach dem Kauf der Maschine gültig. Die Garantie deckt Teile mit Herstellerfehlern ab. In keinem Fall deckt die Garantie eine Fehlfunktion ab, die auf eine unsachgemäße Verwendung des Geräts zurückzuführen ist.

Bei allen Garantieträgen muss die Maschine an SIRL oder an eine autorisierte Werkstatt geschickt werden, wobei stets die vollständige Adresse und der Name des Empfängers anzugeben sind.

Der technische Kundendienst wird Ihnen unverzüglich mitteilen, ob er die Garantie anerkennt, und Ihnen auf Wunsch einen technischen Bericht zusenden.

Die Garantie erlischt, wenn ein Gerät zuvor von Personen behandelt wurde, die nicht zu SIRL gehören oder nicht von SIRL autorisiert sind.

Teilen Sie uns die korrekten Versandanweisungen mit, einschließlich der gewünschten Route, der Adresse und des vollständigen Namens des Empfängers.

The warranty is valid 1 year after purchasing the machine. The warranty will cover parts with manufacturer's defects. In no case the warranty will cover a malfunction due to improper usage of the equipment.

In all warranty requests the machine must be sent to SIRL or to an authorized shop, always including the complete address and name of the consignee.

The Technical Assistance Service will immediately notify you if it accepts the warranty and if requested, it will send a technical report.

The warranty will be void if any equipment has been previously handled by personnel outside SIRL or not authorized by it.

Let us know the correct shipping instructions, including the wished route and the address and consignee's complete name.

AS CAPACIDADES, POTÊNCIAS E MEDIDAS PODERÃO TER UMA VARIÇÃO DE 10%.

RESERVA-SE O DIREITO DE MODIFICAÇÃO DAS INFORMAÇÕES DESCRITAS E AS ESPECIFICAÇÕES SEM AVISO PRÉVIO.

TODAS AS MEDIDAS EM MILÍMETROS (MM).

IMPRESSÃO 2025

A REPRODUÇÃO INTEGRAL OU PARCIAL DESTA CATALÓGO NÃO É PERMITIDA.

TODOS OS DIREITOS RESERVADOS

COPYRIGHT © 2025

CAPACIDADES, POTENCIA Y MEDIDAS PUE-DENTENER UNA VARIACIÓN DE 10%.

SE RESERVA EL DERECHO DE MODIFICAR LA INFORMACIÓN DESCRITA Y LAS ESPECIFICACIONES SIN PREVIO AVISO.

TODAS LAS MEDIDAS EN MILÍMETROS (MM).

IMPRESO EN 2025

LA COPIA INTEGRAL O PARCIAL DESTA CATALOGO NO ES PERMITIDA.

RESERVADOS TODOS LOS DERECHOS

COPYRIGHT © 2025

LES CAPACITÉS, PUISSANCES ET LES MESURES PEUVENT AVOIR UNE VARIATION DE 10%.

S'IL SE RÉSERVE LE DROIT DE MODIFIER LES INFORMATIONS DÉCRITES AINSI QUE LES SPÉCIFICATIONS SANS PRÉAVIS.

TOUTES LES MESURES SONT EN MILLIMÈTRE (MM).

IMPRIMÉ EN 2025

LA REPRODUCTION TOTALE OU PARTIELLE DE CE CATALOGUE N'EST PAS AUTORISÉE.

TOUS LES DROITS RÉSERVÉS

COPYRIGHT © 2025

TRAGFÄHIGKEIT, LEISTUNG UND MESSWERTEN KÖNNEN BIS 10% SCHWANKEN

WIR BEHALTEN UNS DAS RECHT VOR, DIE BESCHRIEBENEN INFORMATIONEN und SPEZIFIKATIONEN OHNE ANKÜNDIGUNG ZU ÄNDERN.

ALLE MESSEWERTEN IN MILLIMETER (mm).

GEDRUCKT IN 2025

DIE INTEGRAL ODER PARCIAL KOPIE VON DIESEN KATALOG IST NICHT ERLAUBT.

ALLE RECHTE VORBEHALTEN

COPYRIGHT © 2025

CAPACITIES, POWER AND MEASURES MAY HAVE A VARIATION OF 10%.

RESERVED THE RIGHT TO MODIFY THE INFORMATION DESCRIBED AND SPECIFICATIONS WITHOUT NOTICE.

ALL MEASUREMENTS IN MILLIMETERS (MM).

PRINTED IN 2025

THE INTEGRAL OR PARCIAL COPY OF THIS CATALOG IS NOT ALLOWED.

ALL RIGHTS RESERVED

COPYRIGHT © 2025

SIRL, SIRL GROUP
SIMÕES E RODRIGUES, S.A.
ZONA INDUSTRIAL DE PENELA, LT 9
3230-347 PENELA PORTUGAL

T +351 239 560 190
T +351 919 677 588
F +351 239 560 199

geral@sirl.pt

GPS: N 40° 01' 06.45"
N 08° 22' 18.63"

www.sirl.pt

COMPETE
2020

PORTUGAL
2020



UNIÃO EUROPEIA

Fundo Europeu
de Desenvolvimento Regional